

«Утверждаю»
Директор
ООО «Красный археолог»

И.О. Еремин.

2026 г.



Раздел обеспечения сохранности памятника
археологии «Культурный слой города» Нижнего Новгорода
для проектной документации:

**«Строительство апарт-отеля по адресу:
г. Нижний Новгород, Нижегородский район,
ул. Провиантская, д. 16а (литеры В, Д)»**

Заказчик: ООО «Корпорация ГЕККОС»

Исполнитель: ООО «Красный археолог»

г. Нижний Новгород
2026 г.

Оглавление

1. Аннотация.....	3
2. Визуальный осмотр территории обследуемого участка.....	4
3. Краткие сведения по геологии и геоморфологии.....	5
4. Историко-архивные исследования.....	6
5. Археологические данные (по архивным источникам).....	9
6. Анализ проектной документации.....	14
7. Заключение.....	15
8. Основные положения действующего законодательства об обеспечении сохранности объектов культурного (археологического) наследия.....	16
9. Обоснование методики и объемов работ.....	19
10. Программа (проект) проведения археологических исследований.....	20

Приложения:

1. Иллюстрации 1-31.

1. Аннотация

Разработка документации, обосновывающей меры по обеспечению сохранности культурного (археологического) наследия для проектной документации: «Строительство апартаментов по адресу: г. Нижний Новгород, Нижегородский район, ул. Провиантская, д. 16а (литеры В, Д)», кадастровый номер 52:18:0060098:41, площадь 255 кв.м., производилась в связи с планируемым строительством, предполагающим производство земляных работ. (Илл. 1).

Объект культурного наследия федерального значения «Культурный слой города» Нижнего Новгорода. Приказ Минкультуры России от 09.06.2015 N 556-р "О регистрации объекта культурного наследия федерального значения "Культурный слой города." (Нижегородская область). Регистрационный номер 521540264730006.

Основанием для разработки документации служит Федеральный Закон от 25.06.2002 г. № 73-ФЗ «Об объектах культурного наследия (памятниках истории и культуры) народов Российской Федерации» (ст. 36.3).

Структура документации разработана с учетом рекомендаций Управления государственной охраны объектов культурного наследия Нижегородской области (письма № 518/18-1280 от 20.07.09 и № 518/18-2825 от 12.12.08 «О требованиях, предъявляемых к составу и оформлению раздела об обеспечении сохранности объектов культурного наследия»).

Работа выполнена по заказу ООО «Корпорация ГЕKKOC».

При разработке документации были использованы: проектная документация, предоставленная заказчиком; исторические письменные источники; опубликованные материалы исследований по истории г. Нижнего Новгорода, планы XVIII-XX вв., исторические фотографии, архивные данные о результатах полевых археологических исследований на территории близлежащих земельных участках.

В геоморфологическом отношении территория обследования представляет собой водораздельное плато правого берега р. Оки и р. Волги.

В историческом отношении участок частично расположен в границах исторической территории «Старый Нижний Новгород».¹

В археологическом отношении участок находится в границах объекта археологического наследия, имеющего статус федерального - культурного слоя г. Нижнего Новгорода.²

Цель написания настоящей работы – предварительная оценка состояния обследуемого земельного участка с точки зрения его исторической и археологической ценности и разработка плана охранных мероприятий в связи с планируемой на нем строительной деятельностью.

Настоящая работа включает в себя текстовую часть (32 стр.) и 31 иллюстрацию.

2. Визуальный осмотр территории обследуемого участка

Обследуемый земельный участок располагается в нижней части пологого склона левого берега Ковалихинского оврага. Западная часть земельного участка сориентирована по красной линии ул. Провиантской. Участок имеет значительный перепад высот с севера на юг (от 128.2 м в южной части участка, до 131.3 м. по красной линии ул. Провиантской).

Внутридворовая территория относительно ровная и имеет отметки около 127.4- 127.7 м в БСВ. Участок находится на расстоянии 28 м к северу от перекрестка ул. Провиантской и ул. Ковалихинской.

Земельный участок имеет форму близкую к неправильному пятиугольнику размером около 24 м с севера на юг (по красной линии ул.

¹ Решение Нижегородского областного Совета народных депутатов от 30.11.93 № 370-м «Об установлении исторических территорий г. Н. Новгорода».

² Федеральный Закон № 73. Ст. 4. Решение Исполкома Горьковского областного Совета народных депутатов № 559 от 03.11.1983; Решение Нижегородского областного Совета народных депутатов №210-М от 14.07.1992 г.

Провиантской) и до 12 м с запада на восток, от красной линии ул. Провиантской вглубь дворовой территории. Площадь земельного участка 255 кв.м.

Территория земельного участка практически полностью занята существующими постройками. В южной части участка находится двухэтажный деревянный жилой дом, с севера к территории жилого дома пристроен одноэтажный гараж, сложенный из силикатного кирпича. Внутривдоровая территория полностью заасфальтирована. (Илл. 2-6).

3. Краткие сведения по геологии и геоморфологии

Исследуемая территория с геоморфологической точки зрения относится к Приволжской возвышенности, северная граница которой совпадает с главной геофлексурой Русской равнины, проходящей по линии – р. Клязьма – нижнее течение р. Оки – р. Волга. Зона проектируемого строительства расположена в геоморфологическом районе Мстёрско-Козьмодемьянская гряда.³

Исследуемый участок расположен в местности, называемой Дятловы горы, которая тянется к северо-востоку от с. Новинки до устья Оки и далее по правобережью Волги до г. Кстово. В Дятловых горах перигляциально-делювиальные покровные суглинки залегают на красноцветных породах татарского яруса; по биоклиматическим условиям территория относится к природной подзоне хвойно-широколиственных лесов с дерново-подзолистыми почвами. В пределах нижегородского участка Мстёрско-Козьмодемьянской гряды располагаются земли наиболее раннего расселения земледельцев. Поэтому древние преимущественно березовые и дубравные леса сейчас практически полностью уничтожены, и в ландшафтах выделяются обширные возделываемые поля на сильно

³ Фридман Б.И. Рельеф Нижегородского Поволжья. – Н. Новгород. 1999. С. 135.

преобразованных многократно перепаханых серых лесных почвах, которые когда-то были сформированы под пологом леса.⁴

Обследуемый земельный участок располагается на расстоянии 1,07 км. к югу от кромки коренного правого берега р. Волги. Занимает нижнюю пологую часть склона левого берега Ковалихинского оврага. Некогда по дну Ковалихинского оврага протекала речка Ковалиха (Старка), вбивавшая в себя водные потоки, берущие исток на месте совр. пл. Горького, Черного пруда, пл. Свободы. В настоящее время речка заключена в коллектор. (Илл. 7).

4. Историко-архивные исследования

По данным письменных источников, кроме Кремля, средневековый Нижний Новгород имел в напольной части города два кольца древо-земляных укреплений – Малый и Большой остроги, защищавшие городские посады.

В соответствии с реконструкциями планировки средневекового Нижнего Новгорода, в XVI-XVII веке вал и ров Большого острога, ограждавшие территорию города, проходили в районе современной ул. Семашко на расстоянии около 230 м к западу от исследуемой территории.⁵ (Илл. 8, 9).

Таким образом, исследуемый участок, по данным письменных и картографических источников, не входил в границы средневекового Нижнего Новгорода.

В соответствии с проектно-фиксационным планом «Губернского города Нижнего Новгорода» 1770 г. обследуемая территория вошла в планируемую систему развития городской регулярной застройки. На

⁴ Фридман Б.И. Рельеф Нижегородского Поволжья. – Н. Новгород. 1999. С. 141,144, 145.

⁵ Бондаренко И.А., Шумилкин С.М. Исторический путь развития Нижнего Новгорода // Архитектурное наследие. - М., 1988. №35, С.5; Градостроительство Московского государства. - М., 1994, С.170-172 (реконструкция С.Л. Агафонова); Кирьянов И.А. Нижегородский кремль. Горький, 1968, С.20, 44-45.; Филатов Н.Ф. Нижний Новгород. Архитектура XIV- начала XX вв. - Н. Новгород, 1994, С. 91.

плане отображена сетка правильных, прямоугольных кварталов, предназначенных под строительство. Какие-либо строения в границах обследуемого квартала по современной ул. Ковалихинской и ул. Провиантской на плане отсутствуют. (Илл. 10).

Согласно проектно-фиксационному плану города 1799 г, данная ситуация остается без изменений вплоть до конца XVIII-го века. В то время участок продолжал быть свободным от городской застройки. (Илл. 11).

Очевидно, застройке обследуемого участка препятствовал сложный рельеф местности. По данным исследований историка и краеведа Н.Ф. Филатова «крупные нивелировочные и гидротехнические работы на Ковалихинской улице были проведены инженером А. Дельвигом в 1846-1848 гг., когда речку Ковалиху заключили в каменный коллектор и пропустили под полотном Варварской улицы. После геологических изысканий инженера В. Стремоухова направление Ковалихинской улицы было уточнено и приобрело существующие в старой застройке границы».⁶

План г. Нижнего Новгорода середины XIX в. подробно отражает состояние местности и характер изменившейся городской застройки на исследуемом участке. В то время застройка появляется в районе обследуемого участка по ул. Ковалихинской и ул. Семашко. Характер застройки – усадебный, на ней отмечены жилые и хозяйственные деревянные постройки, участки под распашку и сады. Следует отметить, достаточно разреженный характер застройки: так на совр. ул. Ульянова застройка представлена только на северной ее стороне, застройка по ул. Трудовой и ул. Провиантской практически отсутствуют, некоторые участки по ул. Ковалихинской также свободны от строений и вероятно используются под посадки картофеля. На момент составления плана, граница города пролегла по совр. ул. Белинского; за ней на восток начиналась выгонная земля, предназначенная для выпаса скота.

⁶ Филатов Н.Ф. Нижний Новгород. Архитектура XIV – начала XX вв. Н. Новгород. 1994. С 122.

Непосредственно на территории обследуемого участка застройка отсутствует, территория обозначена как пашня. (Илл. 12).

Помимо исторических планов города, представление о местности, в районе обследуемого земельного участка, можно составить на основе свидетельств, оставленных в 1859 г. известным нижегородским краеведом Н.И. Храмцовским: «Тихоновская улица по новому плану должна, проходя между Осыпной и Малой Печерской, пересекать Больничную, Мартыновскую и Провиантскую улицы и оканчиваться в Спасской улице; но она не совсем открыта: между Осыпной и Больничной середина ее занята домами и садами...во второй части Тихоновской улицы, справа, на углу Мартыновской, выходит боковой фасад дома Приказа общественного призрения и сад с оранжереями, также принадлежащий ведомству приказа. Между улицами Тихоновской и Варварской, от самой Варварской дамбы до городской черты, пролегает Ковалихинская улица. Она идет по оврагу, в котором прежде тек упоминаемый в летописях и старинных актах Нижнего Новгорода Ковалихинский ручей...по середине Ковалихинской улицы устроена канава для стока весенней и дождевой воды, а также спускаемой, за излишеством, из Черного пруда, для чего от пруда до канавы устроены подземные трубы... улицы Провиантская, Кизеветтеровская, Спасская и другие лежат в том же направлении, как Больничная и Мартыновская; строение в них вообще деревянное, не замечательное».⁷

Примечание: В цитируемом выше тексте указаны названия улиц XIX в.: ул. Тихоновская – совр. ул. Ульянова; ул. Осыпная – совр. ул. Пискунова; ул. Больничная – совр. ул. Нестерова; ул. Мартыновская – совр. ул. Семашко; ул. Спасская – совр. ул. Трудовая; ул. Кизеветтеровская – совр. ул. Фрунзе.

Во второй половине XIX - начале XX в. граница города постепенно отодвигается, застройка по ул. Ковалихинской становится более плотной,

⁷ Храмцовский Н.И. Краткий очерк истории и описание Нижнего Новгорода – Н. Новгород, 2005. С. 48.

появляется жилая застройка по ул. Провиантской. В 1868 году к югу от обследуемого земельного участка строится здание общественных Ковалихинских бань. Застройка по ул. Ковалихинской и ул. Провиантской сохраняет усадебный характер: главное, жилое здание усадьбы ставится по красной линии улиц, в глубине дворов размещаются различные хозяйственные строения, сады и огороды. Здания, в основном деревянные, реже кирпичные, одно-двухэтажные. Историческая застройка на ул. Ковалихинской была в значительной степени уничтожена в период 1960-1980-х годов, при застройке ее типовыми многоэтажными зданиями. (Илл. 13-19).

Таким образом, по результатам историко-архивных исследований мы можем сделать следующий вывод: Обследуемый земельный участок находится вне границ посадов средневекового Нижнего Новгорода. В основном освоение городом окрестной территории под жилую застройку (совр. ул. Провиантская – Трудовая - Ковалихинская) производится в течение второй половины – конце XIX в.

5. Археологические данные (по архивным источникам)

Исследуемый участок расположен на территории памятника археологии «Культурный слой города Нижнего Новгорода XIII-XIX вв.». Границами охраняемого культурного слоя являются пл. Сенная - ул. Белинского - ул. Красносельская (включая проезжую часть) до берега р. Оки - далее вдоль береговой полосы рек Оки и Волги до Гребного канала - затем по откосу склона до Сенной площади (решение Исполкома Горьковского областного Совета народных депутатов от 03.11.1983 г. №559, решение Нижегородского областного совета народных депутатов от 14.07.1992 г. №210-М).

Памятник находится в правобережной части города на северной оконечности Приволжской возвышенности. Занимает как припойменную

низменную часть берега, так и участок возвышенной платформы коренного берега.

Культурный слой Нижнего Новгорода, как правило, имеет сложную стратиграфию, различается по мощности, структуре, времени и условиям формирования на различных участках. Ранние напластования городского культурного слоя в значительной степени переработаны в XVIII – XIX вв. Капитальная застройка, работы по благоустройству города и иная хозяйственная деятельность периода XIX – XXI вв. существенно изменили древний рельеф; эти процессы привели к разрушению отдельных участков памятника, составляющих совокупно значительную часть его территории. На большей его площади, свободной от существующей застройки памятник перекрыт отложениями периода XX-XXI вв. различной мощности и происхождения. В связи с этим, площадь городской территории, а также ее границы в разные хронологические отрезки истории города на основании имеющихся в настоящее время данных возможно определить лишь приблизительно.⁸

О характере культурного слоя здесь также дают представление результаты археологических работ на ближайших площадках. Археологические исследования на ближайших участках проводились в форме археологических наблюдений и археологических раскопок:

1. В непосредственной близости от участка проектируемой КЛ-6кВ в 1998 г. археологом Н.В. Ивановой был обследован котлован под строительство д. 44/12 по ул. Ульянова. При исследованиях были зафиксированы культурные напластования XIX – XX вв.⁹
2. В 2004 г. в зоне строительства дома №7 по ул. Провиантской и на траншее повторного вскрытия между домами №№ 26 и 28 по ул. Б.

⁸ Ануфриева И.В. Памятник археологии – культурный слой г. Нижнего Новгорода. Краткое описание// Нижегородские исследования по краеведению и археологии. Вып.12 –Н. Новгород,2010.-С.12-13.

⁹ Иванова, Н.В. Отчёт об археологическом обследовании двух строительных площадок в исторической части г. Н. Новгорода (по ул. Ульянова и ул. Малой Покровской) в 1998 г. // – Архив ИА РАН – Р-1 - №21909

- Печерской, археологом И.В. Ануфриевой в 2004 г. на стерильных материковых напластованиях зафиксированы отложения XIX в.¹⁰
3. В 2009 г. Е.В. Четвертаков проводил археологическое обследование зоны строительства дома № 28Г по ул. Б. Печёрская. Культурные напластования на этом участке датированы не ранее XIX века.¹¹
 4. В 2014 г. в непосредственной близости от обследуемого участка археологом Е.И. Бакулиным был обследован участок на углу ул. Провиантской и ул. Ульянова. При шурфовке были найдены фрагменты красноглиняной поливной посуды конца XIX – XX вв., мощность культурных напластований составила до 2 м.¹²
 5. В 2015 г. в непосредственной близости от исследуемого участка археологом Н.С. Березиной обследовался фундамент дома № 43 по ул. Ульянова (дом П.Н. Скворцова) и его дворовая территория. Выявленные культурные напластования датируются не ранее XIX века.¹³
 6. В 2016 г. сотрудниками ООО «НиАрЭк» под руководством археолога С.В. Долгополова был исследован участок на ул. Провиантская у д. 6. В процессе проведения работ была выявлена стратиграфия участка, сложенная балластными напластованиями, которые делились на два горизонта: слой шлака с битым кирпичом, и переотложенный серый (или коричневый) суглинок со строительным мусором. Балластные напластования перекрывали слой серого суглинка, мощностью до 30 см в северной части участка и до 50 см в южной части участка,

¹⁰ Ануфриева, И.В. Отчет об охранных археологических работах на территории Нижегородской области в 2004 г. Том 1. Отчет об археологическом обследовании зон строительства в исторической части г. Нижнего Новгорода. //– Архив ИА РАН.

¹¹ Четвертаков Е.В. Отчет об охранных археологических работах на территории Нижегородской области в 2009 году. // Архив Управления государственной охраны объектов культурного наследия Нижегородской области – С. 13-17.

¹² Бакулин Е.И. Отчёт об археологических исследованиях в г. Н. Новгороде и Нижегородской области 2014 г. // Архив ИА РАН – С. 26-31.

¹³ Березина Н.С. Отчёт о проведении археологических разведок на участках, отведённых под строительство и реконструкцию объектов в Гагинском, Кстовском, Ковернинском районах, в г. Бор и в г. Нижнем Новгороде Нижегородской области в 2015г - С. 46-58.

лежавшего на материке. Археологическим материалом слой был насыщен незначительно, и мог быть датирован XVIII - XIX вв.¹⁴

7. В 2021 г. проводились археологические наблюдения на месте строительства жилого дома со встроенными помещениями общественного назначения и подземной автостоянкой №1 (по генплану) в границах ул. Трудовая, Ульянова, Провиантская, Большая Печёрская в Нижегородском районе г. Н. Новгорода под руководством Фахретдинова А.И. (общая площадь обследования составила 1890 кв. м). Участков с сохранившимся (стратифицированным) культурным слоем и конструктивных составляющих объекта археологического наследия не выявлено, культурные напластования на обследованном участке были нарушены в результате активной хозяйственной деятельности в XX-XXI вв., исследованы техногенные отложения, датированные XX-XXI вв. Фрагментарно сохраняется распашка XIX в. в виде слоя серой супеси. В ходе работ получена коллекция вещественного материала, включающая в себя 194 предмета. Археологические находки соотносятся со временем XVIII - начала XX вв., переотложены. Изучено 22 ямы XIX-XX вв. различного назначения, сохранившиеся во внутривортовой территории. Общая мощность отложений (балластные слои и распашка) составляет 75-130 см.¹⁵

Данные о местах производства археологических исследований на территориях, близлежащих к обследуемому земельному участку,

¹⁴ Долгополов С.В. Раздел об обеспечении сохранности объекта культурного (археологического) наследия – культурного слоя г. Нижнего Новгорода – в границах земельного участка, подлежащего хозяйственному освоению по адресу: Нижегородская область, г. Нижний Новгород, Нижегородский район, ул. Провиантская, д. 6. // Архив ООО «НиАрЭк». Н. Новгород., 2016.

¹⁵ Фахретдинов А.И. Отчёт о результатах археологических наблюдений на месте строительства жилого дома со встроенными помещениями общественного назначения и подземной автостоянкой №1 (по генплану) в границах улиц Трудовая, Ульянова, Провиантская, Большая Печёрская в Нижегородском районе города Нижнего Новгорода. // Архив ООО «НиАрЭк». Н. Новгород., 2021.

представлены на графической схеме (Илл. 20).

Таким образом, основываясь на данных археологических исследований, мы можем сделать следующие выводы: При археологических исследованиях на близлежащих территориях г. Нижнего Новгорода были обнаружены культурные напластования конца XVIII-XXI вв. Следует отметить, что в двух случаях (исследования С. В. Долгополова 2016 г, и А.И. Фахретдинова 2021 г.) археологами были обнаружены материалы, датируемые XVIII в., оба эти участка расположены в районе ул. Б. Печёрская и ул. Ульянова. На участках, находящихся в непосредственной близости от обследуемого земельного участка по ул. Ковалихинская, ул. Провиантская, ул. Невзоровых культурных напластований и материалов, датируемых ранее XIX в. не выявлено.

6. Анализ проектной документации

В качестве исходных материалов Заказчиком, ООО «Корпорация ГЕККОС», была предоставлена проектная документация, разработанная ИП Сучков П.А. для ООО Архитектурное бюро «Т9_BURO».¹⁶

Территория земельного участка практически полностью занята существующими постройками. В южной части участка находится двухэтажный деревянный жилой дом, с севера к территории жилого дома пристроен одноэтажный гараж, сложенный из силикатного кирпича. Внутривдворовая территория полностью заасфальтирована. (Илл. 21).

По данным инженерно-геологических исследований, выполненных в 2024 году ООО «Георесурс-НН», в ходе которых было поставлено три разведочные скважины, мощность насыпных грунтов составляет 1,5 м (скважина 1); 1,5 м (скважина 2); 1,8 м (скважина 3). Насыпной грунт: суглинок неоднородный, супесь пластичная, с включением обломков бетона

¹⁶ Строительство апарт-отеля по адресу: г. Нижний Новгород, Нижегородский район, ул. Провиантская, д. 16а (литеры В, Д). Проектная документация. Разделы АР, ПЗ, ПОС. ИП Сучков П.А. для Архитектурное бюро «Т9_BURO», 2024 г.

и кирпича, строительного мусора, бутового камня, малой степени водонасыщения. Материковые напластования – суглинок желтовато-коричневый, пылеватый, легкий, мягкопластичный с прослоями супеси пластичной. Уровень грунтовых вод вскрыт на глубине 11 и 13 м, значительно ниже уровня материковых напластований.¹⁷ (Илл. 22, 23).

Проектом предусматривается строительство отдельно стоящего 4-х этажного здания трапециевидной формы. Площадь застройки 204 кв.м. (Илл. 24-26).

Под проектируемым зданием, на всей площади, планируется размещение технического подполья. Глубина котлована до 3 м от уровня современной дневной поверхности. (Илл. 27).

Под частью существующего здания имеется подвал площадью около 100 кв.м. (Илл. 28).

При проведении работ планируется полный демонтаж подвального помещения и фундаментов существующего здания и сооружение новых фундаментов, путем литья в опалубку. (Илл. 29).

Подключение электроснабжения здания планируется от опоры ВЛ №6/2(2/6). Каких-либо земляных работ при этом производится не будет.

Подключение к сетям водопровода и канализации предполагается в существующие линии, расположенные под проезжей частью ул. Провиантской. Протяженность сети водопровода 4,5 м, ширина до 2 м, глубина до 3 м. Протяженность сети канализации 7 м, ширина до 3 м, глубина до 3 м. (Илл. 30).

¹⁷ Строительство апартаментов по адресу: г. Нижний Новгород, Нижегородский район, ул. Провиантская, д. 16а (литеры В, Д). Проектная документация. Раздел ИГИ. ООО «Георесурс-НН» 2024 г.

7. Заключение

В ходе разработки раздела обеспечения сохранности памятника археологии культурного слоя г. Нижнего Новгорода произведен визуальный осмотр территории земельного участка, изучены проектная документация, архивные и литературные материалы, содержащие сведения об археологической изученности близлежащих участков, данные письменных источников и исторической картографии.

Проектом предусматривается строительство четырехэтажного здания апартаментов по адресу: г. Нижний Новгород, Нижегородский район, ул. Провиантская, д. 16а (литеры В, Д)» и прокладка коммуникаций к нему.

Обследуемый земельный участок занимает нижнюю пологую часть склона левого берега Ковалихинского оврага. Участок находится вне границ посадов средневекового Нижнего Новгорода. В основном освоение городом окрестной территории под жилую застройку (совр. ул. Провиантская – Трудовая - Ковалихинская) производится в течение второй половины – конце XIX в., что подтверждается данными полевых археологических исследований: на участках, находящихся в непосредственной близости от обследуемого земельного участка по ул. Ковалихинская, ул. Провиантская, ул. Невзоровых культурных напластований и материалов, датируемых ранее XIX в. не выявлено.

По данным инженерно-геологических исследований, мощность культурных напластований составляет 1,5-1,8 м.

Культурные напластования в значительной степени разрушены на месте подвала существующего здания, фундаментами и строениями гаража, и коммуникационными перекопами. Степень сохранности культурных напластований оценивается в 30%.

Исходя из вышеизложенного, считаем целесообразным и достаточным производство археологических исследований на территории земельного участка в режиме археологических наблюдений.

8. Основные положения действующего законодательства об обеспечении сохранности объектов культурного (археологического) наследия

Объекты культурного наследия (памятники истории и культуры), на территории Российской Федерации представляют собой уникальную ценность для историко-культурного наследия нашей страны и мирового культурного наследия в целом. В соответствии с Конституцией РФ «каждый обязан заботиться о сохранении исторического и культурного наследия, беречь памятники истории и культуры» (Ст.44, п.3). Вопросы сохранения, использования, популяризации и государственной охраны памятников истории и культуры регулируются Федеральным Законом «Об объектах культурного наследия (памятниках истории и культуры) народов Российской Федерации» от 25.06.2002 г. №73-ФЗ. Федеральный Закон №73-ФЗ «Об объектах культурного наследия (памятниках истории и культуры) народов Российской Федерации» от 25.06.2002 г. направлен на реализацию конституционного права каждого гражданина на доступ к культурным ценностям и вменяет конституционную обязанность – заботиться о сохранении исторического и культурного наследия (Федеральный закон №73-ФЗ «Об объектах культурного наследия (памятниках истории и культуры) народов Российской Федерации» от 25.06.2002 г., введение). Неотъемлемой частью культурного достояния является археологическое наследие – невосполнимый научный источник по истории человечества. «Под объектом археологического наследия понимаются частично или полностью скрытые в земле или под водой следы существования человека в прошлых эпохах (включая все связанные с такими следами археологические предметы и культурные слои), основным или одним из основных источников информации о которых являются археологические раскопки или находки (Федеральный закон №73-ФЗ «Об объектах культурного наследия (памятниках истории и культуры) народов Российской Федерации» от 25.06.2002 г., ст.3). Осуществление права

пользования объектом культурного наследия, включенным в реестр, земельным участком или водным объектом, в пределах которых располагается объект археологического наследия, возможно по своему усмотрению с учетом требований, установленных Федеральным законом и иными нормативными правовыми актами, если это не ухудшает состояние указанных объектов, не наносит вред окружающей историко-культурной и природной среде, а также не нарушает права и законные интересы других лиц (Федеральный закон №73-ФЗ «Об объектах культурного наследия (памятниках истории и культуры) народов Российской Федерации» от 25.06.2002 г., ст.52.1). Проектирование и проведение земляных, строительных, хозяйственных и иных работ осуществляется при отсутствии на соответствующей территории объектов культурного наследия. В случае же расположения на территории, подлежащей хозяйственному освоению, объектов культурного наследия, включенных в реестр, и выявленных объектов культурного наследия соответствующие работы на земельном участке, непосредственно связанном с земельным участком в границах территории объекта культурного наследия, проводятся при наличии в проектной документации разделов об обеспечении сохранности указанного объекта культурного наследия или о проведении спасательных археологических полевых работ или проекта обеспечения сохранности указанного объекта культурного наследия либо плана проведения спасательных археологических полевых работ, включающих оценку воздействия проводимых работ на указанный объект культурного наследия, согласованных с региональным органом охраны объектов культурного наследия. (Федеральный закон №73-ФЗ «Об объектах культурного наследия (памятниках истории и культуры) народов Российской Федерации» от 25.06.2002 г., ст.36). Согласно ст. 40, в случае невозможности обеспечить физическую сохранность объекта археологического наследия под сохранением этого объекта

археологического наследия понимаются спасательные археологические полевые работы, проводимые в порядке, определенном статьей 45.1 Федерального закона № 73-ФЗ. (Федеральный закон №73-ФЗ «Об объектах культурного наследия (памятниках истории и культуры) народов Российской Федерации» от 25.06.2002 г., ст.40). Ответственность за нарушение Федерального закона №73-ФЗ «Об объектах культурного наследия (памятниках истории и культуры) народов Российской Федерации» от 25.06.2002 г. определена в ст.61. Предусмотрена уголовная, административная и иная юридическая ответственность в соответствии с законодательством РФ. Изменения и дополнения в законодательство были внесены Федеральным законом №245-ФЗ «О внесении изменений в отдельные законодательные акты Российской Федерации в части пресечения незаконной деятельности в области археологии» от 23.07.2013 (с изменениями и дополнениями от 22.10.2014) и Федеральным законом №315-ФЗ «О внесении изменений в Федеральный закон «Об объектах культурного наследия (памятниках истории и культуры) народов Российской Федерации» и отдельные законодательные акты Российской Федерации» от 22.10.2014. В статью 3 Федерального закона №73-ФЗ было внесено несколько изменений, в том числе, «Под культурным слоем понимается слой в земле или под водой, содержащий следы существования человека, время возникновения которых превышает 100 лет, включающий археологические предметы» (Федеральный закон №245-ФЗ). В статью 18 внесено дополнение следующего содержания «Включению в реестр подлежат объекты археологического наследия, с момента возникновения которых прошло не менее 100 лет». (Федеральный закон №245-ФЗ). Данные изменения значительно расширяют понятие «объект археологического наследия». В соответствии с Федеральным Законом №315-ФЗ «в отношении объекта археологического наследия, включенного в реестр, устанавливаются требования к обеспечению сохранности объекта археологического наследия (требования к обеспечению неизменности

внешнего облика, сохранению целостности, структуры объекта археологического наследия) или требования по организации и финансированию спасательных археологических полевых работ на данном объекте археологического наследия». А также «физическим и юридическим лицам, проводящим археологические полевые работы, должен быть обеспечен доступ к земельным участкам, участкам водных объектов, участкам лесного фонда, на территорию, определенную разрешением (открытым листом) на проведение археологических полевых работ». (Федеральный закон № 315-ФЗ).

9. Обоснование методики и объемов работ

С учетом данных, проведенных историко-архивных исследований, свидетельствующих о времени освоения городом обследуемой территории начиная со второй половины XIX в., что подтверждается данными археологических исследований, проведенных на сопредельных участках, а также учитывая факт, что габариты проектируемого здания практически совпадают с габаритами существующих зданий и построек, считаем необходимым и достаточным производство охранных археологических исследований при осуществлении проекта в режиме **археологических наблюдений**.

Археологические наблюдения производятся параллельно с общестроительными земляными работами. На данных участках возможно обнаружение культурных напластований с уцелевшим культурным слоем или остатков заглубленных в материк сооружений. В случае их обнаружения требуется временная приостановка строительных работ для полного исследования участков уцелевшего культурного слоя или заглубленных в материк сооружений.

Археологические раскопки и наблюдения рекомендуется проводить в благоприятное для полевых работ время года при плюсовой температуре воздуха, не промёрзшем грунте и при отсутствии снежного покрова.

Для производства археологических раскопок и наблюдений при неблагоприятных погодных условиях (при отрицательных температурах воздуха, промерзании грунтов и наличии снежного покрова, а также в период дождей) необходимо устройство над исследуемым участком отапливаемого павильона для обеспечения оптимального температурного режима (не ниже + 10°C), а также освещения, достаточного для производства графической и фотографической фиксации, что существенно увеличивает стоимость работ.

Объем предполагаемых земляных работ: котлован проектируемого здания – 204 кв. м., проектируемые коммуникации – 30 кв.м.

В случае производства в рамках осуществления проекта любых земляных строительных работ: по прокладке коммуникаций, демонтажу существующих зданий и сооружений, благоустройству не только на территории обследуемого участка, но и на сопредельных территориях необходимо производство археологических исследований на этих участках. (Илл. 31).

10. Программа (проект) проведения археологических исследований

1. Общие положения

Археологические полевые работы являются видом научно-исследовательских работ и проводятся специализированной научно-исследовательской организацией в порядке, определенном ст. 45 ФЗ № 73.

Состав, объем, и качество выполняемых археологических полевых работ контролируется Госорганом – Управлением государственной охраны объектов культурного наследия Нижегородской области.

Цель охранных археологических полевых работ - научное исследование части объекта археологического наследия – культурного слоя г. Нижнего Новгорода, при осуществлении проекта: «Выполнение работ по

проектированию модернизации систем внешнего электроснабжения ИПФ РАН».

Археологические полевые работы проводятся в строгом соответствии с принятой в Российской Федерации методикой, закрепленной в Положении о порядке проведения археологических полевых работ (археологических раскопок и разведок) и составления научной документации (ИА РАН. М. 2023 г).

Расчет стоимости работ производится на основе данных заказчика о габаритах планируемых разрытий и Сборника цен на научно-проектные работы по памятникам истории и культуры - СЦНПР-91. Стоимость работ в текущих ценах с учетом накладных расходов, плановых накоплений и НДС определяется договорной ценой. Окончательный расчет производится по фактически выполненным обоснованным объемам произведенных работ.

Археологические полевые работы могут производиться круглогодично, однако при производстве работ в неблагоприятное время года (ноябрь – апрель) существенно возрастают затраты на их производство, а также увеличиваются сроки проведения работ (K=1,4 СЦНПР-91).

Вид археологических полевых работ

При осуществлении данного проекта применимы археологические полевые работы в режиме *археологических наблюдений*.

Археологические наблюдения производятся параллельно с общестроительными земляными работами. В случае обнаружение культурных напластований, возраст которых превышает 100 лет, необходима временная приостановка строительных работ для полного исследования этих участков в режиме археологических раскопок

Порядок проведения археологических наблюдений

(выписка из «Положения о порядке проведения археологических полевых работ и составления научной отчётной документации», утверждено постановлением Бюро Отделения историко-филологических наук Российской академии наук от «12» апреля 2023 г. № 15).

5.1. Археологические наблюдения осуществляются с целью обеспечения сохранности объектов археологического наследия при проведении изыскательских, проектных, земляных, строительных, мелиоративных, хозяйственных работ, указанных в ст. 30 Федерального закона от 25.06.2002 № 73-ФЗ «Об объектах культурного наследия (памятниках истории и культуры) народов Российской Федерации» работ по использованию лесов (предусмотренных ст. 25 Лесного кодекса Российской Федерации работ по использованию лесов (за исключением работ, указанных в п. 3, п. 4 и п. 7 ч. 1 ст. 25 Лесного кодекса Российской Федерации) и иных работ в границах территории объекта археологического наследия.

5.2. Археологические наблюдения являются видом спасательных археологических полевых работ, проводимых исключительно на участках территорий объектов археологического наследия с поврежденным культурным слоем. В случае выявления в ходе археологических наблюдений участков с неповрежденным культурным слоем исследование осуществляется в соответствии с методикой проведения археологических раскопок, определенной разделом 4 настоящего Положения.

5.3. Полевому этапу работ предшествует ознакомление с архивными материалами, публикациями, учетной документацией на объект археологического наследия (в случае наличия), разделами документации об обеспечении сохранности объекта археологического наследия / о проведении спасательных археологических полевых работ в проектах проведения хозяйственных работ либо планом проведения спасательных археологических полевых работ, которые предусмотрены п. 2, п. 3 ст. 36 Федерального закона от 25.06.2002 № 73-ФЗ «Об объектах культурного наследия (памятниках истории и культуры) народов Российской Федерации», иными документами и материалами, характеризующими объект археологического наследия, в том числе подтверждающими факт повреждения культурного слоя. 31

5.4. При проведении археологических наблюдений обязательно наличие топографического плана объекта археологического наследия, указанного в п. 4.2 настоящего Положения, либо геоподосновы масштаба не менее чем 1:1000 с обозначением участка проведения археологических наблюдений и нанесенной единой сеткой квадратов для всей территории объекта археологического наследия.

5.5. На участке проведения археологических наблюдений: выполняется разметка археологических квадратов в рамках единой сетки квадратов. Размеры квадратов определены п. 4.7 настоящего Положения; устанавливается единый базовый репер, указанный в п. 4.7 настоящего Положения. В случае наличия на участке проведения археологических наблюдений техногенных грунтов археологические наблюдения проводятся после их удаления, в том числе с использованием землеройных машин и механизмов.

5.6. Археологические наблюдения ведутся на глубину до неповрежденного культурного слоя, на глубину, определенную проектом проведения хозяйственных работ, или до археологического материка, если установленная глубина его залегания выше отметок, определенных проектом проведения хозяйственных работ.

5.7. Выборка поврежденного культурного слоя производится пластами с использованием ручного инструмента либо землеройных машин и механизмов под контролем специалиста-археолога. Толщина пласта выборки и вид приспособления, используемого на землеройных машинах и механизмах для выборки поврежденного культурного слоя (планировочный ковш, обычный ковш и т. д.), определяются держателем открытого листа в зависимости от степени повреждения культурного слоя и места расположения объекта археологического наследия, а также других факторов, влияющих на полноту получения информации об объекте археологического наследия. В ходе археологических наблюдений рекомендуется формировать временные стратиграфические профили (бровки). После надлежащей фиксации указанные профили (бровки) должны быть разобраны. При выборке культурного слоя рекомендуется

выдерживать постоянную толщину пласта.

5.8. Археологические наблюдения предусматривают выполнение горизонтальных зачинок (в том числе археологического материка), зачистку стратиграфических профилей (бровки, борта раскопа либо котлована), выборку археологических предметов. Частота выполнения зачинок горизонтальных и вертикальных поверхностей определяется держателем открытого листа в зависимости от индивидуальных особенностей объекта археологического наследия, степени повреждения культурного слоя, особенностей строительных работ и других факторов, влияющих на полноту получения информации об объекте археологического наследия.

5.9. В ходе археологических наблюдений необходимо выполнять переборку выбираемого грунта и его промывку в случае необходимости.

5.10. Использование металлодетектора допустимо для обследования поверхностей после выборки пласта и проведения горизонтальной зачистки, а также при переборке выбираемого грунта и грунта отвалов для обнаружения археологических предметов.

5.11. В ходе археологических наблюдений обязательно ведение полевого дневника, проведение графической и фотографической фиксации. Допускается применение ортофотопланов. Порядок проведения и требования к графической и фотографической фиксации, использования ортофотопланов определен п. 4.20, п. 4.21 и п. 4.22 настоящего Положения с учетом специфики археологических наблюдений как вида археологических полевых работ.

5.12. Работа с археологическими предметами, изъятыми в ходе археологических наблюдений, осуществляется в порядке, определенном п. 4.23 и п. 4.24 настоящего Положения.

5.13. Археологические наблюдения рекомендуется проводить в благоприятное для археологических полевых работ время года. В случае проведения археологических наблюдений в неблагоприятный полевой период необходимо устройство отапливаемого и снабженного освещением павильона для переборки и в случае необходимости промывки выбираемого грунта. Расходы, связанные с устройством указанного павильона, рекомендуется учитывать при формировании сметы на проведение археологических полевых работ.

Порядок проведения археологических раскопок.

(выписка из «Положения о порядке проведения археологических полевых работ и составления научной отчётной документации», утверждено постановлением Бюро Отделения историко-филологических наук Российской академии наук от «12» апреля 2023 г. № 15).

4.1. Археологические раскопки проводятся в целях изучения и сохранения объектов археологического наследия. Приоритетному исследованию путем археологических раскопок подлежат объекты археологического наследия, находящиеся под угрозой разрушения вследствие негативного воздействия природных и (или) антропогенных факторов, в том числе связанных с хозяйственной деятельностью. Археологические раскопки объектов археологического наследия вне указанных выше обстоятельств рекомендуется проводить в рамках научных исследований, на правленных на решение фундаментальных научных проблем. Археологические раскопки базируются на комплексном подходе к изучению объектов археологического наследия, с привлечением специалистов естественнонаучного профиля (антропологов, геофизиков, почвоведов, геологов, геоморфологов, палеоботаников, палеозоологов и иных специалистов). В процессе археологических раскопок целесообразно производить максимально полный отбор палеоэкологических материалов и иных образцов для их дальнейшего изучения в

лабораторных условиях. Археологические раскопки также являются видом спасательных археологических полевых работ, проводимых в целях обеспечения сохранения объекта археологического наследия в случае невозможности обеспечить его физическую сохранность 20 в рамках выполнения изыскательских, проектных, земляных, строительных, мелиоративных, хозяйственных работ, указанных в ст. 30 Федерального закона от 25.06.2002 № 73-ФЗ «Об объектах культурного наследия (памятниках истории и культуры) народов Российской Федерации» работ по использованию лесов и иных работ.

4.2. Полевому этапу работ предшествует ознакомление с архивными материалами, публикациями, картографическими материалами (в том числе историческими картами и планами), аэрофотоснимками и космоснимками, музейными коллекциями, связанными с объектом археологического наследия, учетной документацией на объект археологического наследия (в случае наличия). Для проведения археологических раскопок необходимы: ситуационный план, показывающий расположение объекта археологического наследия относительно водотоков и ближайших населенных пунктов;– топографический план объекта археологического наследия и (или) его участка в масштабе 1:500–1:2000, отражающий его современное состояние.

4.3. Выбор места для закладки раскопов на территории объекта археологического наследия в рамках научных исследований определяется спецификой данного объекта археологического наследия, степенью его сохранности и изученности, задачами конкретного научного исследования. Приоритетными для изучения путем археологических раскопок являются участки, находящиеся под угрозой разрушения вследствие негативного воздействия при родных и (или) антропогенных факторов.

4.4. Археологические раскопки поселенческих объектов археологического наследия, пещерных стоянок и грунтовых могильников проводятся площадями, обеспечивающими возможность получения максимально полной информации об объекте археологического наследия. Отдельные археологические объекты (жилищные впадины, постройки, захоронения и т. п.) должны исследоваться в границах общего раскопа.

4.5. На объектах археологического наследия, не находящихся под угрозой разрушения, следует закладывать минимальное число раскопов. Увеличение исследуемой площади рекомендуется вести путем расширения уже существующих раскопов. Данные объекты археологического наследия не рекомендуется раскапывать полностью, но сохранять отдельные их участки для будущих исследований, базирующихся на усовершенствованных методах и инструментарии археологических полевых работ.

4.6. Выбор места для закладки раскопов в рамках спасательных археологических полевых работ в виде археологических раскопок определяется задачами обеспечения сохранности объекта археологического наследия. Площадь и конфигурация раскопов при проведении спасательных археологических полевых работ определяются разделами документации об обеспечении сохранности объекта археологического наследия / о проведении спасательных археологических полевых работ в проектах проведения хозяйственных работ либо планом проведения спасательных археологических полевых работ, которые предусмотрены п. 2, п. 3 ст. 36 Федерального закона от 25.06.2002 № 73-ФЗ «Об объектах культурного наследия (памятниках истории и культуры) народов Российской Федерации». В случае, если в границах раскопа расчищена только часть археологического объекта, следует расширить площадь раскопа на величину,

позволяющую осуществить полное исследование данного объекта.

4.7. Раскопы на территории объекта археологического наследия, за исключением курганов / курганных могильников, следует разбивать в рамках сетки квадратов, сформированной для всей территории объекта археологического наследия (далее – единая сетка квадратов). Раскоп должен быть разделен на квадраты, размеры которых в зависимости от вида и хронологии объекта археологического наследия составляют 1×1, 2×2 и 5×5 м. Сетка квадратов раскопа должна коррелироваться с единой сеткой квадратов объекта археологического наследия. С целью корреляции нивелировочных отметок в границах отдельного раскопа и всех раскопов, заложенных на территории объекта археологического наследия, уславливается единый базовый репер (нулевая отметка). Место расположения данного репера фиксируется на топографическом плане объекта археологического наследия, указанном в п. 4.2 настоящего Положения. Необходимы определение географических координат данного репера и его корреляция с Балтийской системой высот. В случае необходимости, обусловленной особенностями рельефа территории объекта археологического наследия, для раскопов могут устанавливаться вспомогательные реперы, сопряженные с единым базовым репером, которые также фиксируются на указанном выше топографическом плане объекта археологического наследия.

4.8. В рамках единой сетки квадратов с использованием измерительных приборов определяются нивелировочные отметки дневной поверхности раскопа, поверхностей горизонтальных зачисток после выборки слоя или пласта, в том числе материковой поверхности, выявленных археологических объектов и их частей, индивидуальных археологических предметов. Определение отметок ведется от единого базового репера и (или) вспомогательных реперов.

4.9. Разборка культурного слоя поселенческих объектов археологического наследия, валов, грунтовых могильников, курганных насыпей (с учетом их местоположения и размеров согласно п. 4.18 настоящего Положения) производится с использованием ручного инструмента. Использование землеройных машин и механизмов допустимо при производстве вспомогательных работ (транспортировка отработанного грунта, удаление техногенных покрытий (асфальт, бетон, гравий), техногенных и стерильных грунтов и т. п.). Удаление указанных выше покрытий и грунтов подлежит фотографической фиксации с последующим включением соответствующих фотоснимков в иллюстративную часть научного отчета о выполненных археологических полевых работах.

4.10. При археологических раскопках объектов археологического наследия с культурным слоем повышенной влажности необходимо обеспечить условия для разборки и фиксации культурных напластований вплоть до археологического материка путем устройства дренажных колодцев или траншей по периметру раскопа, периодически удалять накапливающуюся в них воду. Культурный слой из дренажных колодцев и траншей рекомендуется разбирать по слоям или пластам и квадратам в соответствии с принятой методикой. В случае, если невозможно обеспечить разборку культурного слоя до археологического материка в связи с интенсивным поступлением грунтовых вод, необходимо выполнить мероприятия, обеспечивающие сохранение культурного слоя, указанные в п. 4.25 настоящего Положения.

4.11. Разборку культурного слоя объекта археологического наследия в рамках

спасательных археологических полевых работ в виде археологических раскопок следует осуществлять до археологического материка, за исключением случаев, когда это невозможно по техническим причинам (техника безопасности и (или) иные особые условия, обоснованные в документации об обеспечении сохранности объекта археологического наследия, указанной в п. 4.6 настоящего Положения), которые должны быть отражены в научном отчете о выполненных археологических полевых работах.

4.12. В случае угрозы оползания стенок раскопа для обеспечения безопасности производства работ необходимо устройство защитной опалубки.

4.13. Использование металлодетектора допустимо: на участках, непосредственно исследуемых археологическими раскопками; в границах раскопа после выборки пласта, в том числе для регулярной про верки выбранного грунта. Все археологические предметы, обнаруженные с использованием металлодетектора, должны быть включены в полевую опись либо статистические таблицы с соответствующими пояснениями и обозначены на соответствующем чертеже пластового плана раскопа.

4.14. Археологические раскопки объектов археологического наследия ведутся по слоям или пластам в зависимости от степени изученности и характера культурного слоя конкретного объекта археологического наследия. Толщина выбираемых пластов определяется держателем открытого листа с учетом вида объекта археологического наследия, степени сохранности культурного слоя и насыщенности его археологическими предметами, но не должна превышать 20 см, для объектов каменного века – 5 см. Рекомендуется выдерживать постоянную толщину пласта в границах раскопа. Необходимы определение и надлежащая фиксация всех специфических особенностей, присущих культурному слою исследуемого объекта археологического наследия. В целях детальной фиксации стратиграфии поселенческих объектов археологического наследия в границах раскопа рекомендуется формировать стратиграфические профили (бровки), количество которых определяется площадью раскопа, спецификой исследуемого объекта археологического наследия и степенью сохранности его культурного слоя. В случае, если в пласте выделяются слои, сооружения, пятна ям, очагов, кострищ и другие археологические объекты или их части, фиксация индивидуальных и массовых археологических предметов ведется в соответствии с ними. Информация о принадлежности археологических предметов к определенному слою или археологическому объекту (его части) отражается в полевой описи или статических таблицах. Разборку стратифицированного заполнения археологических объектов в пределах раскопа рекомендуется осуществлять по слоям, с формированием временных стратиграфических профилей (при возможности). Обнаруженные археологические объекты, места залегания индивидуальных археологических предметов наносятся на чертежи послонных или пластовых планов и (или) ортофотопланы раскопов, указанные в п. 4.20, п. 4.22 настоящего Положения. Для объектов археологического наследия каменного века на указанные планы наносятся все обнаруженные археологические предметы. При разборке культурного слоя, содержащего археологические предметы малого размера, целесообразны просеивание и (или) промывка выбираемого грунта.

4.15. Стратиграфические профили (бровки) после надлежащей фиксации следует разобрать в соответствии с примененной методикой археологических раскопок на данном объекте археологического наследия. Полученные в процессе раз борки археологические предметы наносятся на чертежи послонных или пластовых планов и

(или) ортофотопланы раскопов, указанные в п. 4.20, п. 4.22 настоящего Положения.

4.16. Культурный слой в границах раскопа должен быть разобран полностью, если этому не препятствуют обнаруженные археологические объекты, определенные держателем открытого листа как подлежащие консервации и сохранению. Археологическая стерильность подстилающих культурный слой грунтов должна быть обоснована контрольной прокопкой. Глубина проведения и площадь контрольной прокопки в границах раскопа определяется держателем открытого листа в соответствии с видом и индивидуальными особенностями объекта археологического наследия.

4.17. При археологических раскопках многослойных объектов археологического наследия исследование нижележащих культурных слоев допустимо только после полного изучения и фиксации залегающих выше культурных слоев в соответствии с методическими требованиями настоящего Положения. Удаление культурных слоев без соблюдения упомянутых требований с целью приоритетного исследования нижележащих слоев недопустимо.

4.18. Археологические раскопки кургана производятся путем полной разборки его насыпи, исследования подкурганного пространства и непосредственно прилегающей к насыпи территории. В процессе разборки насыпи кургана следует осуществлять горизонтальные зачистки поверхностей после удаления пластов. В целях фиксации стратиграфии насыпи кургана следует формировать стратиграфические профили (бровки). Разборку насыпи кургана рекомендуется осуществлять с использованием ручного инструмента. Использование землеройных машин и механизмов допускается только при археологических раскопках курганов определенного типа (эпохи палеометалла – Средневековья степной и лесостепной зон). В этом случае разборка насыпи кургана выполняется пластами толщиной не более 10 см под контролем специалиста-археолога. При обнаружении археологических объектов (погребений, погребальных сооружений, ям, тризн и т. д.) их расчистка производится вручную. Для фиксации стратиграфии насыпи кургана, разборка которой осуществляется с использованием ручного инструмента, формируются два перпендикулярных стратиграфических профиля (бровки). Для фиксации стратиграфии насыпи кургана, разборка которой осуществляется с использованием землеройных машин и механизмов, в зависимости от ее размеров и конструктивных особенностей формируются один или несколько параллельных (по направлению хода землеройных машин и механизмов) стратиграфических профилей (бровок). Разборка насыпи кургана удлиненной формы осуществляется с формированием одного стратиграфического профиля (бровки) по продольной оси насыпи и стратиграфических профилей (бровок), перпендикулярных к нему, количество которых определяется держателем открытого листа с учетом параметров и структуры насыпи. В процессе археологических раскопок кургана подлежат надлежащей фиксации (описание в полевом дневнике, графическая и фотографическая фиксации):– структура и конструктивные особенности насыпи, включая уровень погребенной почвы;– археологические объекты и археологические предметы, обнаруженные в насыпи, на уровне погребенной почвы и в подкурганном пространстве;– археологические объекты и археологические предметы, обнаруженные на территории, непосредственно прилегающей к насыпи кургана. Определение нивелировочных отметок следует выполнять от базового репера, который следует располагать на самой высокой точке насыпи. Перед разборкой временного

стратиграфического профиля (бровки), на котором располагается базовый репер, за пределами раскопа устанавливаются привязанные к нему выносные реперы. В дальнейшем определение нивелировочных отметок выполняется от данных реперов. Исследование курганных могильников со слабовыраженными насыпями и меж курганного пространства необходимо вести в соответствии с п. 4.7 и п. 4.8 настоящего Положения, с формированием одного или нескольких стратиграфических профилей (бровок) на наиболее выраженных в рельефе участках.

4.19. В ходе археологических раскопок необходимо ведение полевого дневника, проведение графической и фотографической фиксации. Допускается применение ортофотопланов.

4.20. Графическая фиксация предусматривает изготовление чертежей:– плана раскопа на уровне дневной поверхности с нанесением сетки квадратов и контуров всех выраженных в рельефе археологических объектов;– пластовых либо послойных планов поверхностей (в том числе поверхности археологического материка) с нанесением обнаруженных археологических объектов, их остатков и следов, археологических предметов;– вертикальных проекций раскопа (разрезов) (при необходимости);– стратиграфических профилей раскопа (борта раскопа, стратиграфические профили (бровки));– планов, фасов стен, вертикальных проекций (разрезов), стратиграфических профилей заполнения отдельных археологических объектов;– плана раскопа с нанесением всех обнаруженных археологических объектов и их частей (при необходимости). На чертежах планов фиксируются особенности культурного слоя (границы пятен и слоев, если они определяются, с указанием нивелировочных отметок), обнаруженные археологические объекты с указанием нивелировочных отметок, индивидуальные археологические предметы (с указанием номеров полевой описи и нивелировочных отметок) и места концентрации массовых археологических предметов (с указанием нивелировочных отметок). Чертежи стратиграфических профилей раскопа (борта раскопа, стратиграфические профили (бровки)) должны отражать установленную стратиграфическую ситуацию в полном объеме. К пластовым или послойным чертежам планов прилагаются перечни отмеченных на них археологических предметов с указанием квадрата / археологического объекта и глубины обнаружения. Чертежи выполняются с указанием нивелировочных отметок. На чертежах необходимо указывать линейный масштаб; на чертежах планов раскопов (в случае необходимости) и планов погребений – также ориентировку. Чертежи изготавливаются в масштабе: не менее чем 1:10, при необходимости 1:1, 1:2, 1:5 для объектов археологического наследия каменного века;– не менее чем 1:10, 1:20, 1:40, 1:50 для объектов археологического наследия иных хронологических периодов, в зависимости от вида и индивидуальных особенностей объекта археологического наследия. Чертежи, выполняемые на объектах археологического наследия повышенной сложности или объектах археологического наследия, культурный слой которых насыщен археологическими предметами, изготавливаются в масштабе не менее чем 1:10. Графическая фиксация мест концентрации массовых археологических предметов, участка с плотным размещением погребального инвентаря, клада выполняется в масштабе 1:1. Чертежи планов и стратиграфических профилей раскопов на грунтовых могильниках изготавливаются в масштабе не менее чем 1:20, 1:40, 1:50. При этом чертежи планов и разрезов погребений должны быть изготовлены в масштабе не менее чем 1:10. Чертеж плана погребения

должен отражать точные очертания могильной конструкции, изображение скелета (-ов), элементы обрядности (подстилки, подушки, кострища, остатки гробов и прочее) и археологические предметы, с указанием нивелировочных отметок. Каждому археологическому предмету присваивается индивидуальный номер, который расшифровывается в подписи к чертежу. Номера археологических предметов в тексте и на чертеже должны совпадать. Для погребений изготавливаются чертежи их продольных и поперечных раз резов, линии которых отмечаются на чертежах планов. Для сложных погребальных конструкций обязательно изготовление дополнительных чертежей разрезов, а также чертежей, фиксирующих ситуацию на разных уровнях заполнения погребального сооружения (при необходимости). Чертежи планов и стратиграфических профилей курганов выполняются в масштабе не менее чем 1:50. Чертежи плана и стратиграфических профилей кургана должны отражать структуру и особенности его насыпи, обнаруженные погребения, погребальные конструкции, ровики, места трисн и иные выявленные археологические объекты. Прослеженные в насыпи кургана подсыпки и прослойки фиксируются как на чертеже плана, так и на чертежах стратиграфических профилей. При этом чертежи планов и разрезов погребений должны быть выполнены в масштабе не менее чем 1:10. Предусмотренные настоящим пунктом Положения чертежи изготавливаются на бумажном носителе вручную либо в электронном виде с использованием специальных технических средств и приемов (в частности, фотограмметрии) непосредственно на месте проведения работ.

4.21. Фотографической фиксации подлежат: общий вид объекта археологического наследия и отдельных его составляющих;– рабочие моменты, демонстрирующие применяемую методику;– участок проведения археологических раскопок до начала земляных работ и после проведения мероприятий по консервации и (или) рекультивации;– поверхности горизонтальных зачисток после разборки слоя / пласта;– поверхность археологического материка;– расчищенные археологические объекты, их детали и следы (в случае их полной либо частичной утраты);– индивидуальные археологические предметы (в том числе антропогенные, антропологические, палеозоологические и иные объекты), определенные держателем открытого листа как имеющие значение для определения хронологии и историко-культурной принадлежности объекта археологического наследия, в контексте их обнаружения; стратиграфические профили (борта раскопа, бровки, профили заполнений археологических объектов). При этом для протяженных стратиграфических профилей обязательна не только общая, но и детализированная фиксация. Фотофиксация производится с использованием масштабной рейки, деления которой должны быть ясно различимы на фотографии, и указанием направления съемки и (или) ориентировки. Фотофиксацию общих видов объектов археологического наследия, исследуемых участков большой площади рекомендуется выполнять при помощи беспилотного летательного аппарата.

4.22. Допускается изготовление ортофотопланов, на которые наносятся контуры археологических объектов, места обнаружения археологических предметов, с указанием нивелировочных отметок. Ортофотопланы изготавливаются в масштабах, установленных для чертежей п. 4.20 настоящего Положения, с указанием линейного масштаба и ориентировки.

4.23. Археологические предметы, изъятые в ходе археологических раскопок:–

фиксируются в полевом дневнике обозначаются на сводном плане раскопа и (или) пластовых либо послойных планах, планах отдельных археологических объектов;— вносятся в полевую опись (индивидуальные археологические предметы и массовые археологические предметы, имеющие значение для определения историко-культурной принадлежности и хронологии объекта археологического наследия), статистические таблицы (массовые археологические предметы); фотографируются и зарисовываются (при необходимости) с представлением сечений и профилей, указанием линейного масштаба. При отборе остеологических, палеоботанических и иных образцов необходимо отмечать места их отбора в полевом дневнике и на сводном плане раскопа и (или) пластовых либо послойных планах. В зависимости от степени изученности и сохранности объекта археологического наследия держатель открытого листа может отобрать часть массовых археологических предметов, которая оставляется на месте проведения археологических раскопок. Указанные предметы должны быть зафиксированы в полевом дневнике и статистических таблицах для последующего учета при подготовке научного отчета о выполненных археологических полевых работах и закопаны на исследованной территории объекта археологического наследия с указанием этого места на топографическом плане объекта археологического наследия, указанном в п. 4.2 настоящего Положения. В состав коллекции необходимо включать максимально широкий набор археологических предметов, в том числе фрагментированных и неясного назначения. Полевая опись является основанием для формирования передаточных описей индивидуальных археологических предметов и массовых археологических предметов, планируемых для передачи в государственный музей. Археологические предметы, отобранные для передачи в государственный музей, должны быть упакованы и снабжены этикеткой с указанием года проведения археологических раскопок и точного места происхождения каждого предмета или фрагмента предмета (наименование объекта археологического наследия, раскоп, уча сток, номер находки и наименование, пласт, слой, квадрат, нивелировочная отметка, яма (№), погребение (№), сооружение (№), иные условия обнаружения). Держатель открытого листа должен обеспечить правильную упаковку, транспортировку и хранение указанных археологических предметов до их передачи в государственный музей.

4.24. Полученные в ходе археологических раскопок антропологические, палеозоологические и палеоботанические объекты подлежат изучению профильными специалистами. Работа с антропологическими объектами проводится в соответствии с Методикой работы с палеоантропологическими материалами в полевых условиях (М., 2020).

4.25. По окончании археологических полевых работ раскоп должен быть засыпан до уровня дневной поверхности, по возможности с восстановлением дернового покрова, за исключением случаев предполагаемой консервации раскопа с целью его дальнейшего исследования и (или) музеефикации выявленных в нем археологических объектов либо в случае, если археологические раскопки проводились как спасательные археологические полевые работы. Отсутствие рекультивации раскопа необходимо объяснить в отчете. По завершении археологических раскопок на участках культурного слоя повышенной влажности в случае, если разборка культурного слоя не проведена до археологического материка, следует принять меры по восстановлению водоносного горизонта и замедлению активного испарения из раскопа (применение водоупорных

грунтов, закрытие стенок раскопа и уровня верхних отметок водоносного слоя поли этиленовой пленкой и т. д.).

4.26. В случае, если обнаруженные в границах раскопа археологические объекты расчищены частично и их доследование планируется в следующем полевом сезоне, следует принять меры к обеспечению их сохранности, в том числе путем консервации, до полного исследования и надлежащей фиксации. В случае ведения многолетних археологических раскопок на объекте археологического наследия с оставлением исследованных архитектурных остатков, в том числе каменных кладок, в открытом виде следует осуществить мероприятия по их консервации и сохранению.

4.27. Работы по консервации и рекультивации раскопов и отдельных археологических объектов подлежат фотографической фиксации. Соответствующие фотоснимки прилагаются к научному отчету о выполненных археологических полевых работах.

4.28. Археологические раскопки рекомендуется проводить в благоприятное для археологических полевых работ время года. Для производства археологических раскопок в неблагоприятный полевой период необходимо устройство над раскопом отапливаемого павильона для обеспечения температурного режима и освещения, достаточных для надлежащего проведения археологических раскопок. Расходы, связанные с проведением указанных выше мероприятий, рекомендуется учитывать при формировании сметы на проведение археологических полевых работ.

Особые условия проведения археологических полевых работ

Археологические полевые работы в режиме археологических наблюдений производятся параллельно с общестроительными земляными работами при выполнении следующих организационных условий:

- согласованность действий подрядчиков, Заказчика и Исполнителя археологических полевых работ (с назначением представителей от каждой из сторон);

- разработка совмещенного графика производственных и археологических полевых работ;

- обеспечение условий по охране и безопасности проведения археологических работ в условиях строительной площадки.

- обеспечение археологической группы бытовыми помещениями, электроэнергией.

До начала археологических исследований Заказчику необходимо получить согласования на производство земляных работ, произвести ограждение мест производства работ, снятие дорожного покрытия.

В ОПЗ, ПОС РП необходимо внести ссылки на Раздел обеспечения сохранности объекта культурного (археологического наследия) памятника археологии культурного слоя г. Нижнего Новгорода, для проектной документации: «Строительство апарт-отеля по адресу: г. Нижний Новгород, Нижегородский район, ул. Провиантская, д. 16а (литеры В, Д)», в отношении последовательности и условий выполнения строительного-земляных работ.

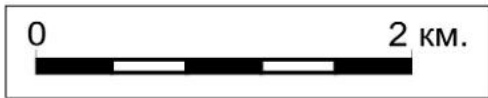
Ответственный

исполнитель работ,



археолог _____



П.Н. Кравцов.



Условные обозначения:

-  - граница памятника археологии “Культурный слой города” Н. Новгорода;
-  - проектируемый объект.

Илл. 1. Раздел обеспечения сохранности памятника археологии “Культурный слой города” Нижнего Новгорода для проектной документации: «Строительство апарта-отеля по адресу: г. Нижний Новгород, Нижегородский район, ул. Провиантская, д. 16а (литеры В, Д)». Ситуационный план. 1:40 000.



Илл. 2. Раздел обеспечения сохранности памятника археологии “Культурный слой города” Нижнего Новгорода для проектной документации: «Строительство апарта-отеля по адресу: г. Нижний Новгород, Нижегородский район, ул. Провиантская, д. 16а (литеры В, Д)». Обследуемый земельный участок. Общий вид с юго-запада.



Илл. 3. Раздел обеспечения сохранности памятника археологии “Культурный слой города” Нижнего Новгорода для проектной документации: «Строительство апарта-отеля по адресу: г. Нижний Новгород, Нижегородский район, ул. Провиантская, д. 16а (литеры В, Д)». Обследуемый земельный участок. Вид с юго-запада.



Илл. 4. Раздел обеспечения сохранности памятника археологии “Культурный слой города” Нижнего Новгорода для проектной документации: «Строительство апарта-отеля по адресу: г. Нижний Новгород, Нижегородский район, ул. Провиантская, д. 16а (литеры В, Д)». Обследуемый земельный участок. Вид с востока юго-востока.



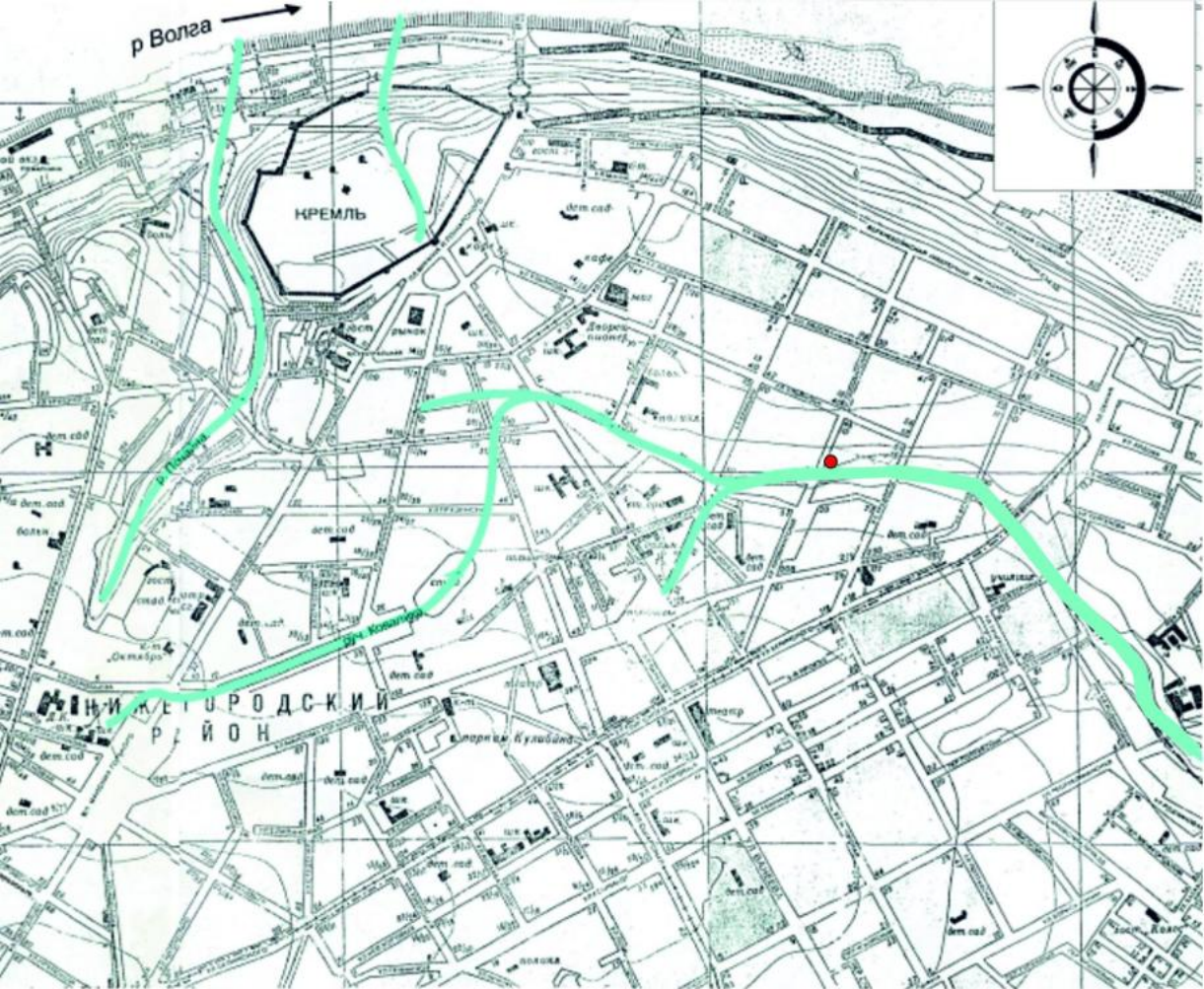
Илл. 5. Раздел обеспечения сохранности памятника археологии “Культурный слой города” Нижнего Новгорода для проектной документации: «Строительство апарта-отеля по адресу: г. Нижний Новгород, Нижегородский район, ул. Провиантская, д. 16а (литеры В, Д)». Обследуемый земельный участок. Вид с востока.



Условные обозначения:

- - граница обследуемого земельного участка;
- - контур проектируемого здания;
- ↘ 3 - точка фотофиксации и номер илл.

Илл. 6. Раздел обеспечения сохранности памятника археологии «Культурный слой города» Нижнего Новгорода для проектной документации: «Строительство апарт-отеля по адресу: г. Нижний Новгород, Нижегородский район, ул. Провиантская, д. 16а (литеры В, Д)». Вид обследуемой территории на космоснимке. На снимок нанесены границы обследуемого участка и контур проектируемого здания. М. 1:500.



Условные обозначения



- основные утраченные ручьи и реки;

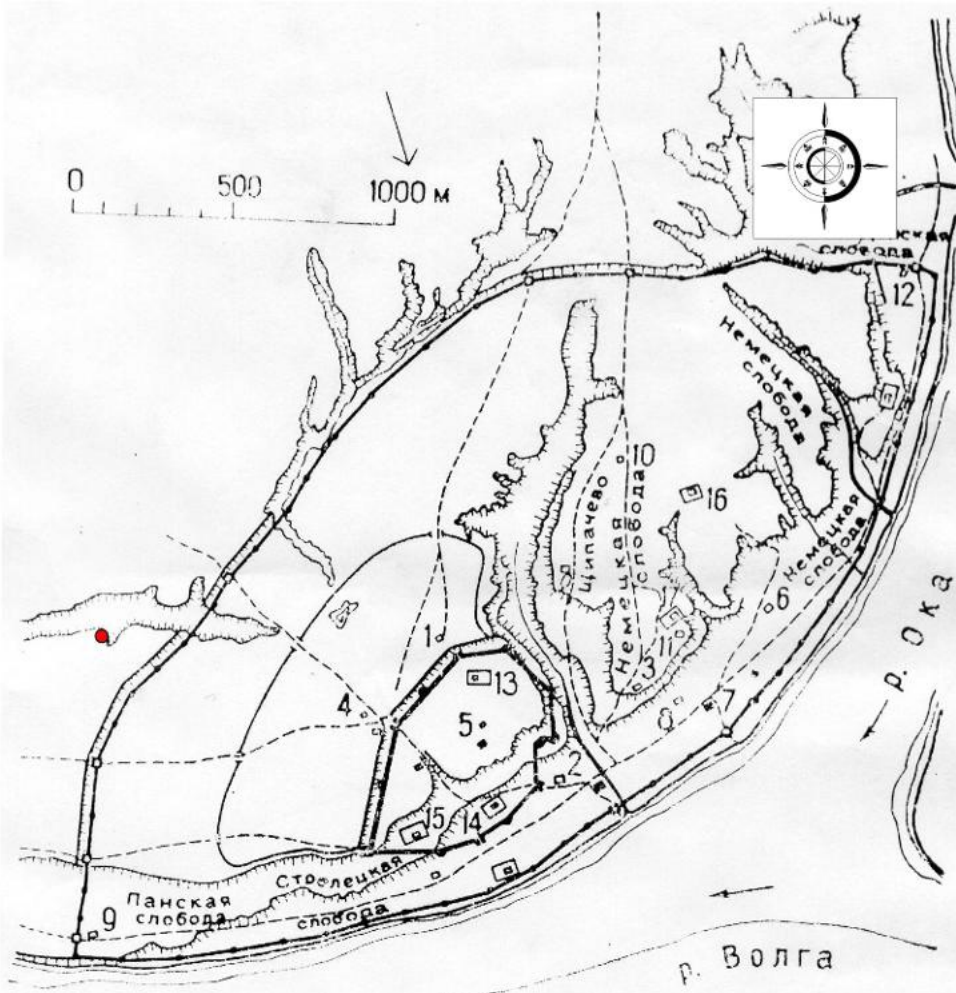


- проектируемый объект.

0 0,5 1 км.



Илл. 7. Раздел обеспечения сохранности памятника археологии «Культурный слой города» Нижнего Новгорода для проектной документации: «Строительство апартаментов по адресу: г. Нижний Новгород, Нижегородский район, ул. Провиантская, д. 16а (литеры В, Д)». Утраченные водные источники на территории г. Нижний Новгород. Фрагмент современного плана. М 1:20000.

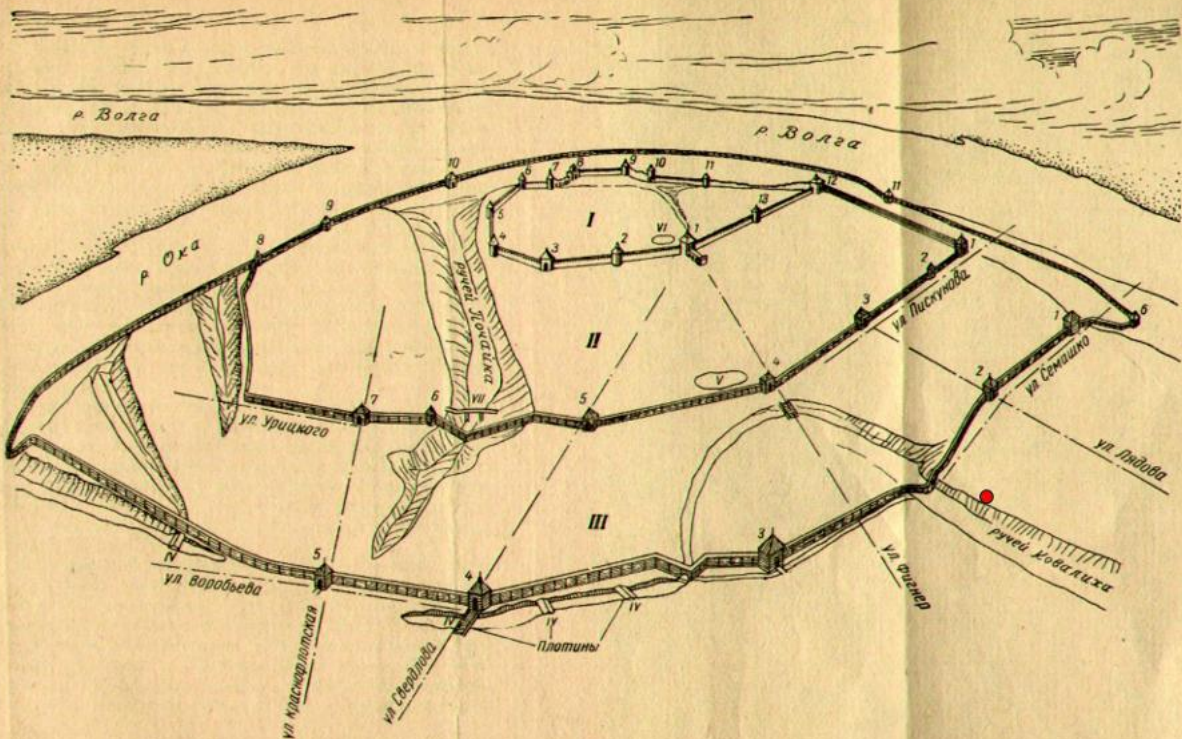


2. Нижний Новгород — крепость Московского государства. Реконструкция плана города, XVI в.

Условные обозначения:

● - проектируемый объект.

Илл. 8. Раздел обеспечения сохранности памятника археологии "Культурный слой города" Нижнего Новгорода для проектной документации: «Строительство апартаментов по адресу: г. Нижний Новгород, Нижегородский район, ул. Провиантская, д. 16а (литеры В, Д)». Реконструкция застройки г. Н. Новгорода в XVI в. (Бондаренко И.А, Шумилкин С.М. Исторический путь развития Нижнего Новгорода // Архитектурное наследство. М. 1988. Вып.35). На план нами нанесено местоположение проектируемого объекта.



Нижегородская крепость в первой половине XVII в.

(Реконструкция автора).

Для удобства ориентировки на схеме показаны направления некоторых современных улиц г. Горького.

I. Кремль: 1. Дмитриевская башня, 2. Кладовая башня, 3. Никольская башня, 4. Коромышлова башня, 5. Тайницкая башня, 6. Северная башня, 7. Часовая башня, 8. Ивановская башня, 9. Белая башня, 10. Зачатьевская башня, 11. Борисоглебская башня, 12. Георгиевская башня, 13. Пороховая башня.

II. Укрепление, построенное в 1618 году: 1. Георгиевские ворота, 2. Безмянная башня, 3. Печерские ворота, 4. Варварские ворота, 5. Никольские ворота, 6. Башня «Над Почайною», 7. Ильинские ворота, 8. Безмянная башня (просекая), 9. Козьмодемьянская башня, 10. Башня «На Почайное», 11. Безмянная башня «У имени ввоза».

III. Большой город («Большой остров»): 1. Георгиевские ворота, 2. Печерские ворота, 3. Варварские ворота, 4. Никольские ворота, 5. Ильинские ворота, 6. Безмянная башня.

IV. Искусственные плотины и водоемы.

V. Черный пруд.

VI. Пруд «Сарка».

Условные обозначения:

● - проектируемый объект.

Илл. 9. Раздел обеспечения сохранности памятника археологии «Культурный слой города» Нижнего Новгорода для проектной документации: «Строительство апартаментов по адресу: г. Нижний Новгород, Нижегородский район, ул. Провиантская, д. 16а (литеры В, Д)». Реконструкция застройки г. Н.Новгорода в XVII в. (Кириянов И.А. Нижегородский кремль. Горький, 1968). На план нами нанесено местоположение проектируемого объекта.



Условные обозначения:

● - проектируемый объект.

Илл. 10. Раздел обеспечения сохранности памятника археологии «Культурный слой города» Нижнего Новгорода для проектной документации: «Строительство апартаментов по адресу: г. Нижний Новгород, Нижегородский район, ул. Провиантская, д. 16а (литеры В, Д)». План Губернскому Городу Нижнему Новгороду. 1770 г. Полное собрание законов Российской империи, собрание 1649 - 1825. Книга чертежей и рисунков. Планы городов. М. 1: 20000. На фрагменте исторического плана нами нанесено местоположение проектируемого объекта.




Условные обозначения:

● - проектируемый объект.

Илл. 11. Раздел обеспечения сохранности памятника археологии “Культурный слой города” Нижнего Новгорода для проектной документации: «Строительство апартаментов по адресу: г. Нижний Новгород, Нижегородский район, ул. Провиантская, д. 16а (литеры В, Д)». Фрагмент плана г. Н. Новгорода 1799 г. НГИАМЗ. Фонды. М. 1:20000. На фрагменте исторического плана нами нанесено местоположение проектируемого объекта.



Условные обозначения:

 - проектируемый объект.

0

250 м.



Илл. 12. Раздел обеспечения сохранности памятника археологии «Культурный слой города» Нижнего Новгорода для проектной документации: «Строительство апарт-отеля по адресу: г. Нижний Новгород, Нижегородский район, ул. Провиантская, д. 16а (литеры В, Д)». Фрагмент плана г. Н. Новгорода середины XIX в. М. 1: 5000. На фрагменте исторического плана нами нанесено местоположение проектируемого объекта.



0 500 м.




Условные обозначения:

● - проектируемый объект.

Илл. 13. Раздел обеспечения сохранности памятника археологии «Культурный слой города» Нижнего Новгорода для проектной документации: «Строительство апарта-отеля по адресу: г. Нижний Новгород, Нижегородский район, ул. Провиантская, д. 16а (литеры В, Д)». Фрагмент плана г. Н. Новгорода 1905 г. М. 1:10000. На фрагменте исторического плана нами нанесено местоположение проектируемого объекта.




Условные обозначения:

 - проектируемый объект.

Илл. 14. Раздел обеспечения сохранности памятника археологии «Культурный слой города» Нижнего Новгорода для проектной документации: «Строительство апарт-отеля по адресу: г. Нижний Новгород, Нижегородский район, ул. Провиантская, д. 16а (литеры В, Д)». Фрагмент плана г. Н. Новгорода 1935 г. ГАНО. М. 1:2000. На фрагмент плана нами нанесено местоположение проектируемого объекта.



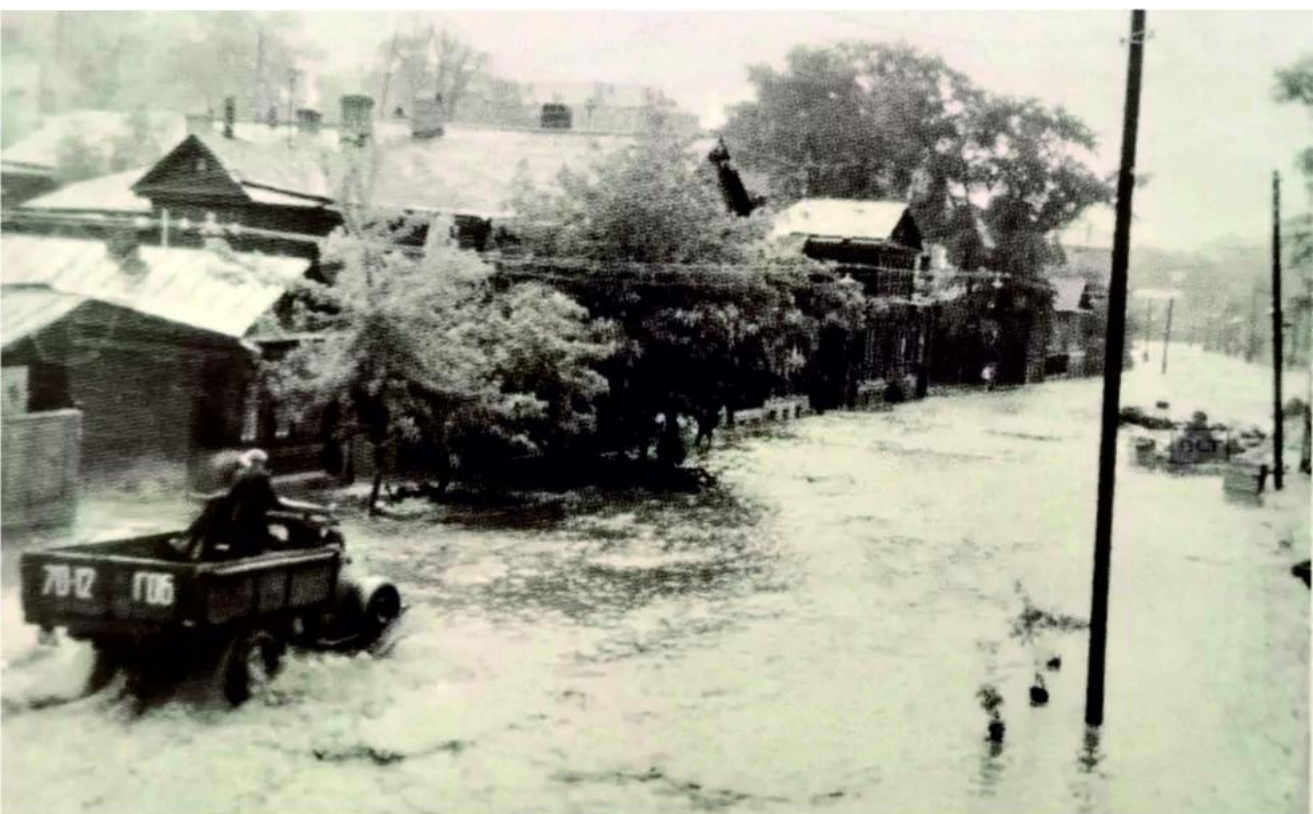
Условные обозначения:

 - проектируемый объект.

Илл. 15. Раздел обеспечения сохранности памятника археологии «Культурный слой города» Нижнего Новгорода для проектной документации: «Строительство апартаментов по адресу: г. Нижний Новгород, Нижегородский район, ул. Провиантская, д. 16а (литеры В, Д)». Фрагмент аэрофотосъемки г. Н. Новгорода 1966 г. М. 1:2000. На съемку нами нанесено местоположение проектируемого объекта.



Илл. 16. Раздел обеспечения сохранности памятника археологии “Культурный слой города” Нижнего Новгорода для проектной документации: «Строительство апартаментов по адресу: г. Нижний Новгород, Нижегородский район, ул. Провиантская, д. 16а (литеры В, Д)». Пересечение ул. Ковалихинской и ул. Провиантской. Фото начала XX в.



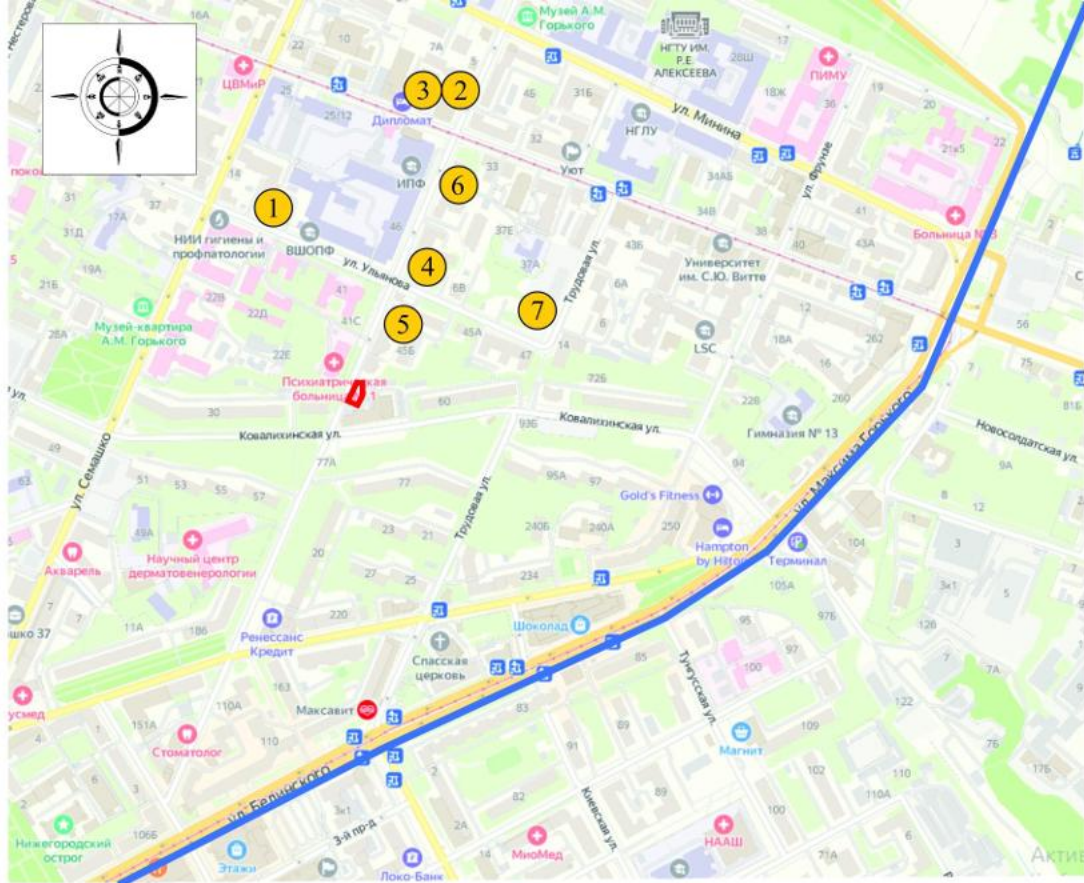
Илл. 17. Раздел обеспечения сохранности памятника археологии “Культурный слой города” Нижнего Новгорода для проектной документации: «Строительство апартаментов по адресу: г. Нижний Новгород, Нижегородский район, ул. Провиантская, д. 16а (литеры В, Д)». Ул. Ковалихинская. Фото середины XX в.



Илл. 18. Раздел обеспечения сохранности памятника археологии «Культурный слой города» Нижнего Новгорода для проектной документации: «Строительство апарта-отеля по адресу: г. Нижний Новгород, Нижегородский район, ул. Провиантская, д. 16а (литеры В, Д)». Пересечение ул. Ковалихинской и ул. Провиантской. Фото 60-х годов XX в.






Илл. 19. Раздел обеспечения сохранности памятника археологии «Культурный слой города» Нижнего Новгорода для проектной документации: «Строительство апарта-отеля по адресу: г. Нижний Новгород, Нижегородский район, ул. Провиантская, д. 16а (литеры В, Д)». Ул. Ковалихинская. Фото 80-х годов XX в.



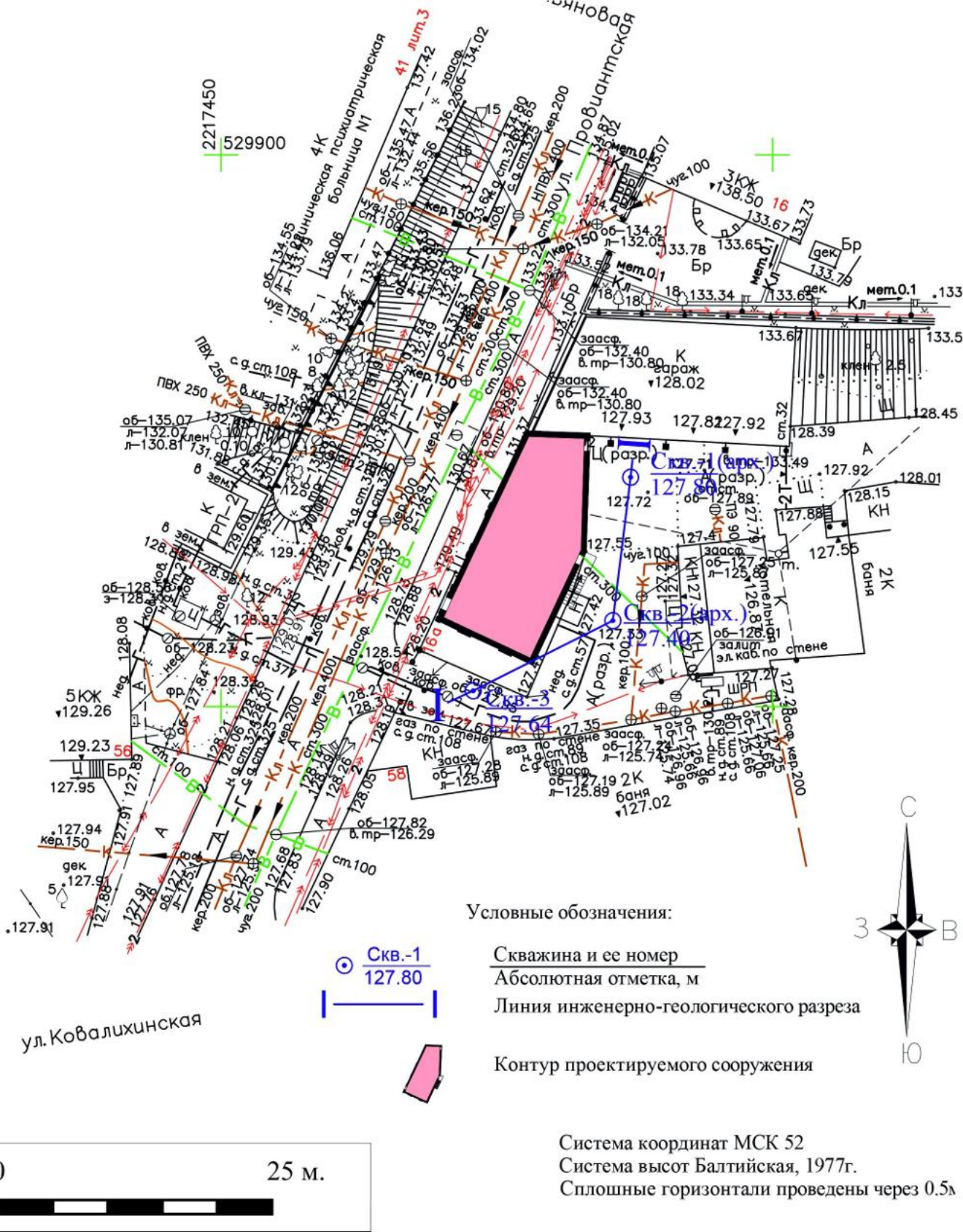
Экспликация:

№	Год	ФИО археолога
1	1998	Н.В. Иванова
2	2004	И.В. Ануфриева
3	2009	Е.В. Четвертаков
4	2014	Е.И. Бакулин
5	2015	Н.С. Березина
6	2016	С.В. Долгополов
7	2021	А.И. Фахретдинов

Условные обозначения:

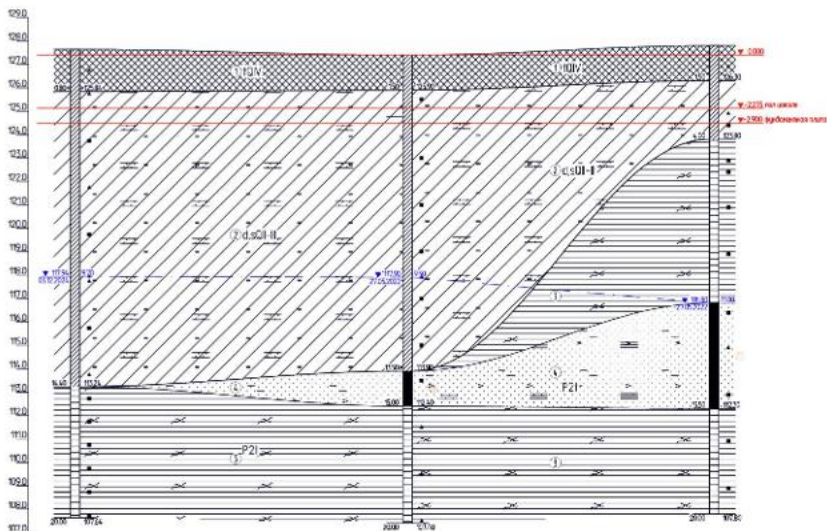
-  - граница охраняемого культурного слоя города Н. Новгорода;
-  - проектируемый объект;
-  - ранее археологически обследованные объекты.

Илл. 20. Раздел обеспечения сохранности памятника археологии «Культурный слой города» Нижнего Новгорода для проектной документации: «Строительство апартаментов по адресу: г. Нижний Новгород, Нижегородский район, ул. Провиантская, д. 16а (литеры В, Д)». Схема расположения ближайших участков, обследованных археологическими методами. Фрагмент современного плана города. М 1:10000.



Илл. 22. Раздел обеспечения сохранности памятника археологии “Культурный слой города” Нижнего Новгорода для проектной документации: «Строительство апартаментов по адресу: г. Нижний Новгород, Нижегородский район, ул. Провиантская, д. 16а (литеры В, Д)». План инженерно-геологических скважин. М. 1:500. Раздел ИГИ. ООО «Георесурс-НН». 2024 г. Предоставлен Заказчиком.

Инженерно-геологический разрез по линии I-I
 Масштаб: горизонтальный 1:100
 Вертикальный 1:100



- УСЛОВНЫЕ ОБОЗНАЧЕНИЯ**
- Песчаный грунт (средней степени водонасыщенности, ИДГ
 - Средне- и мелкообломочно-песчаный, пылеватый, мелкозернистый, слабообводненный с умеренно выраженным набуханием, с прослоями глинами (пластичными, СМН)
 - Глина (средне- и мелкообломочно-песчаная, вязкая, полуплотная, пластичная, с разрывом в основании (объемно-сжимаемая, Р21)
 - Песок (мелкозернистый, средне- и мелкообломочный, водонасыщенный, слабообводненный, с прослоями глин (слабопластичными, СМН-сильно и среднепластичными, средние, пластичными, П2))
 - Номер инженерно-геологического элемента (ИГЭ)
 - Позиция грунтовода

Обозначение элементов фундамента	Величина площади сечений		Величина высоты	ИДГ, П	Свойства грунтов
	поперечное	по длине			
	свая	столб	столб	ИДГ.1	номер грунтовода, ось, отметка, глубина, н
	свая	столб	столб	ИДГ.2	столб, отметка, глубина, ось, н
	столб	столб	столб	ИДГ.3	столб, отметка, глубина, ось, н
	стена	стена	стена	ИДГ.4	стена, отметка, глубина, ось, н

■ обознач. грунта с ненормированной структурой
 ▲ обознач. грунта с ненормированной структурой
 * пробы воды и ее номер
 * 10.10 отметка уровня грунтовых вод, н
 * 27.05.2022 дата отбора

Наименование и № проекта	Об. 3	Об. 2	Об. 1
	17/064	17/143	17/088
Разработчик, н	№ 19	№ 13	

						99-24-ИГИ-Г.3		
						Специальное задание по адресу: Нижегородский обл., г. Нижний Новгород, Нижегородский район, ул. Провиантская, № 16 и (листеры В, Д) (категория) номер 32 91000279841		
№	Имя	Фамилия	И.О.Ф.	Дата	Подпись	Инициалы	Дата	Подпись
Исполн.	Сидор	Иванов	И.И.	2024		Инициалы	2024	
Исполн.	Сидор	Иванов	И.И.	2024		Инициалы	2024	

Илл. 23. Раздел обеспечения сохранности памятника археологии “Культурный слой города” Нижнего Новгорода для проектной документации: «Строительство апартаментов по адресу: г. Нижний Новгород, Нижегородский район, ул. Провиантская, д. 16а (литеры В, Д)». Инженерно-геологический разрез. Раздел ИГИ. ООО «Георесурс-НН». 2024 г. Предоставлен Заказчиком.



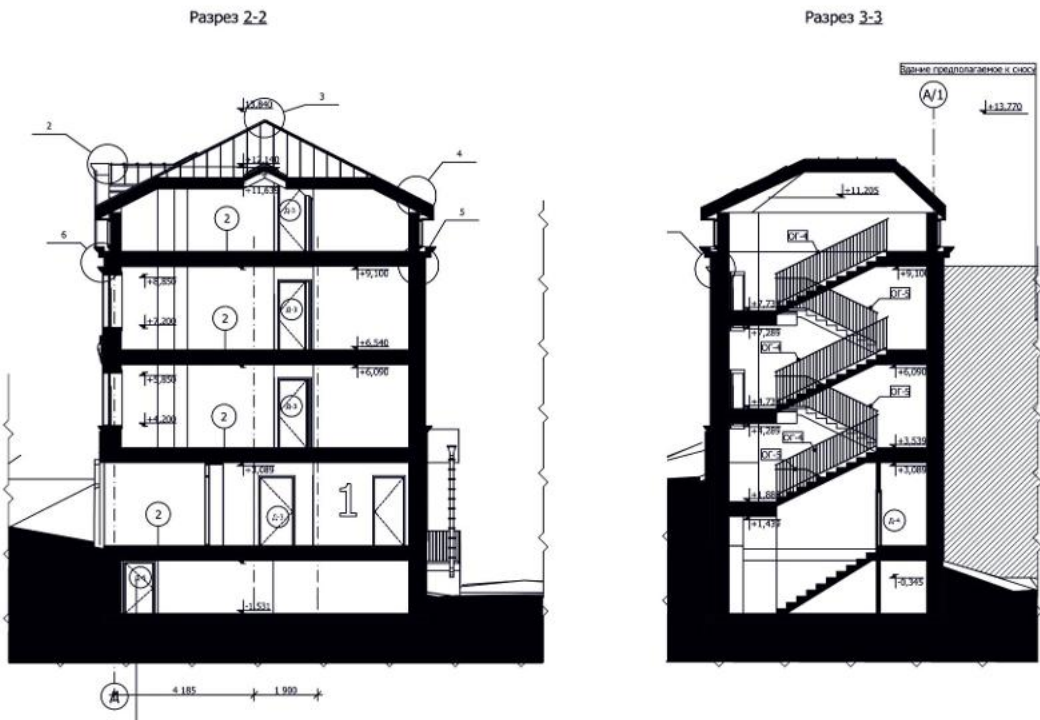
Илл. 24. Раздел обеспечения сохранности памятника археологии “Культурный слой города” Нижнего Новгорода для проектной документации: «Строительство апарт-отеля по адресу: г. Нижний Новгород, Нижегородский район, ул. Провиантская, д. 16а (литеры В, Д)». Общий вид проектируемого здания со стороны пересечения ул. Ковалихинской и ул. Провиантской. Проектная документация. Раздел Архитектурные решения. 2024 г. Предоставлен Заказчиком.



Илл. 25. Раздел обеспечения сохранности памятника археологии “Культурный слой города” Нижнего Новгорода для проектной документации: «Строительство апарт-отеля по адресу: г. Нижний Новгород, Нижегородский район, ул. Провиантская, д. 16а (литеры В, Д)». Перспектива проектируемого здания со стороны здания Ковалихинских бань. Проектная документация. Раздел Архитектурные решения. 2024 г. Предоставлен Заказчиком.



Илл. 26. Раздел обеспечения сохранности памятника археологии “Культурный слой города” Нижнего Новгорода для проектной документации: «Строительство апарт-отеля по адресу: г. Нижний Новгород, Нижегородский район, ул. Провиантская, д. 16а (литеры В, Д)». Фасады проектируемого здания. Раздел Архитектурные решения. 2024 г. Предоставлен Заказчиком.

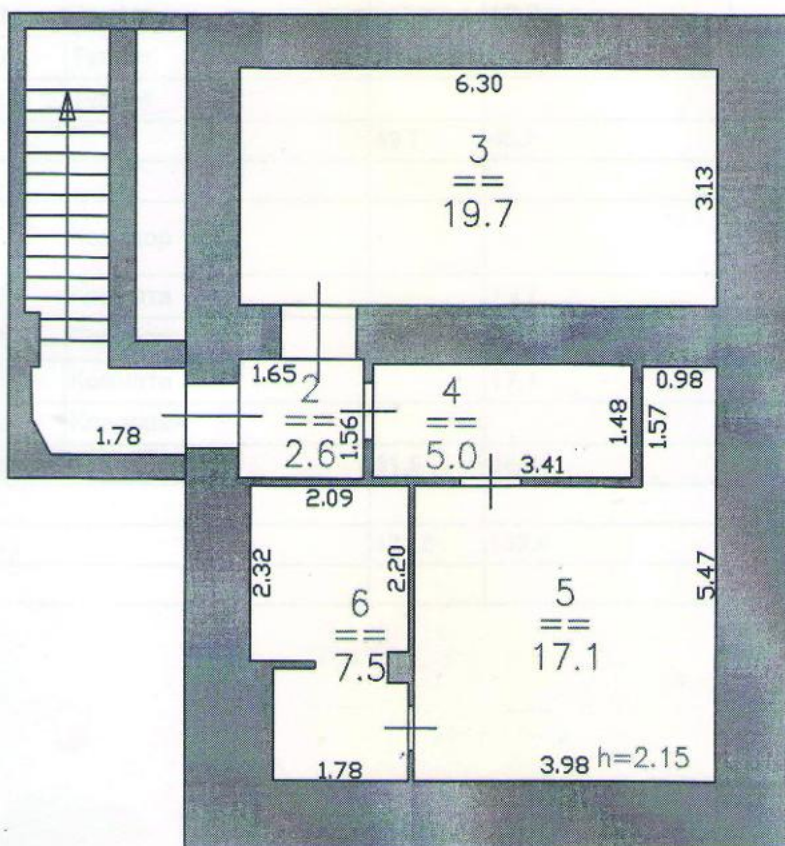


Илл. 27. Раздел обеспечения сохранности памятника археологии “Культурный слой города” Нижнего Новгорода для проектной документации: «Строительство апарт-отеля по адресу: г. Нижний Новгород, Нижегородский район, ул. Провиантская, д. 16а (литеры В, Д)». Разрезы проектируемого здания. Раздел Архитектурные решения. 2024 г. Предоставлен Заказчиком.

Инвентаризационный план
 Домовладения N 16А
 по ул.Провиантской
 Нижегородский район.
 г. Н.Новгород

План Подвала Литер "А"

*Закрыть все "А" не читать,
 и с правлением "В" верить
 и.и. Киселев*

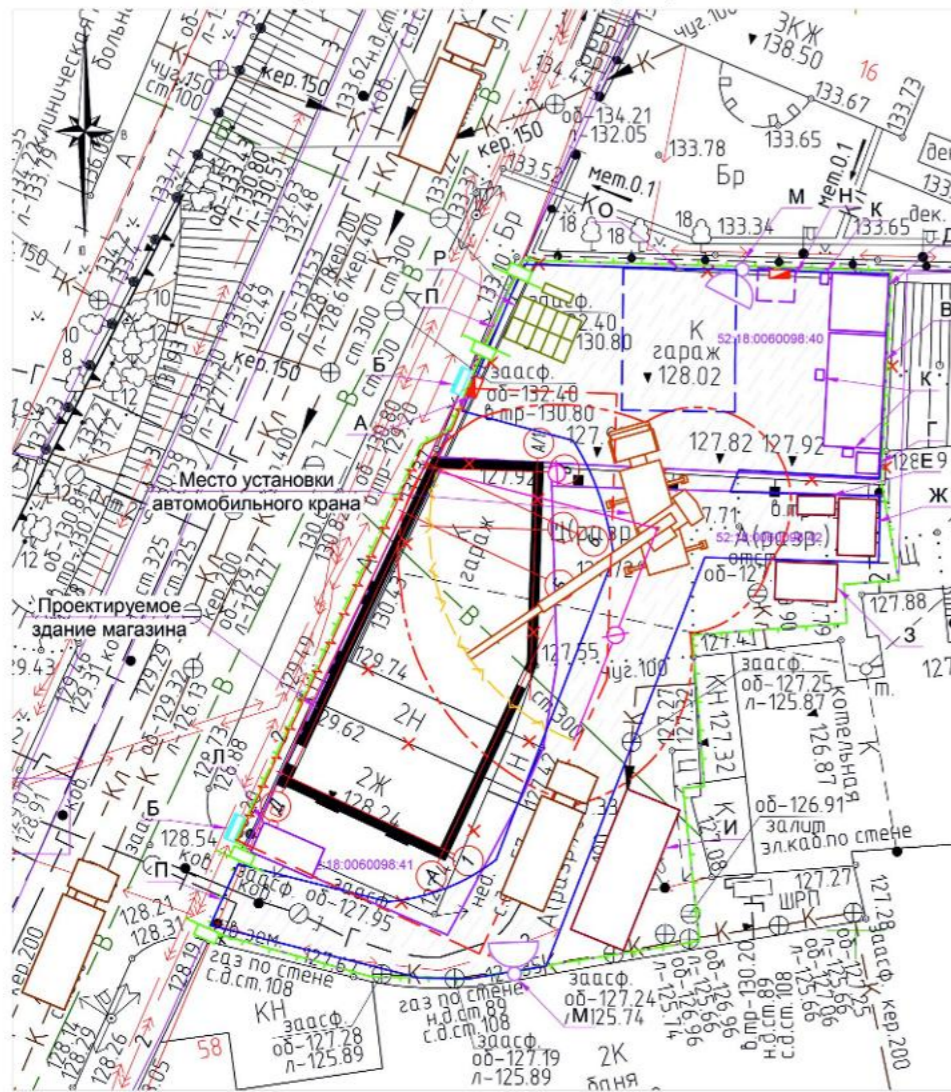


Масштаб 1 : 100
 Размеры в метрах
 Площадь в кв.м.

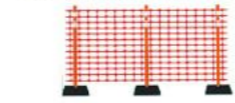
Выполнил техник *Киселев*
 Проверил бригадир
 Принял¹ начальник *Киселев*

Илл. 28. Раздел обеспечения сохранности памятника археологии "Культурный слой города" Нижнего Новгорода для проектной документации: «Строительство апартаментов по адресу: г. Нижний Новгород, Нижегородский район, ул. Провиантская, д. 16а (литеры В, Д)». Технический паспорт здания по ул. Провиантская, д.16 В. План подвала. М. 1:100. Предоставлен Заказчиком.

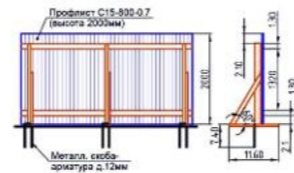
Строительный генеральный план (1:200)



Временное сигнальное ограждение при земляных работах за ганицами строительной площадки



Установка временного ограждения



Монтаж крыши

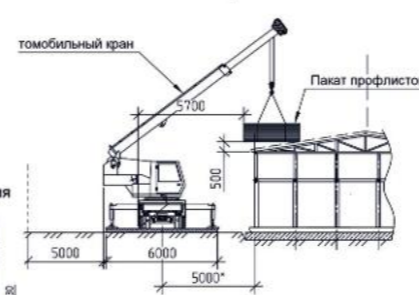
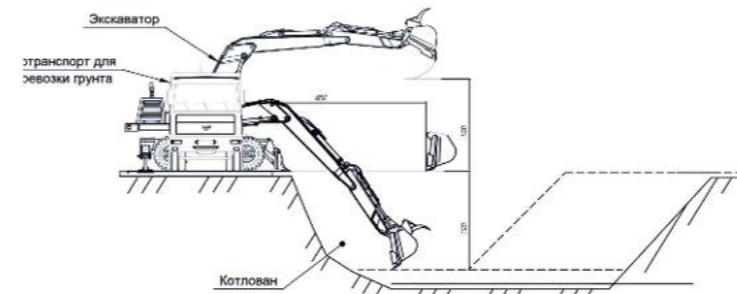
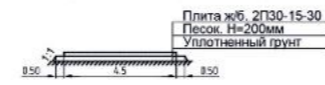


Схема выкопки котлованы под столбы фундамента



Установка временного дорожного покрытия



Граница опасной зоны вблизи крана

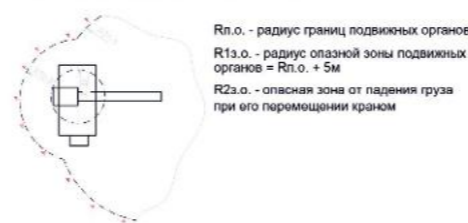
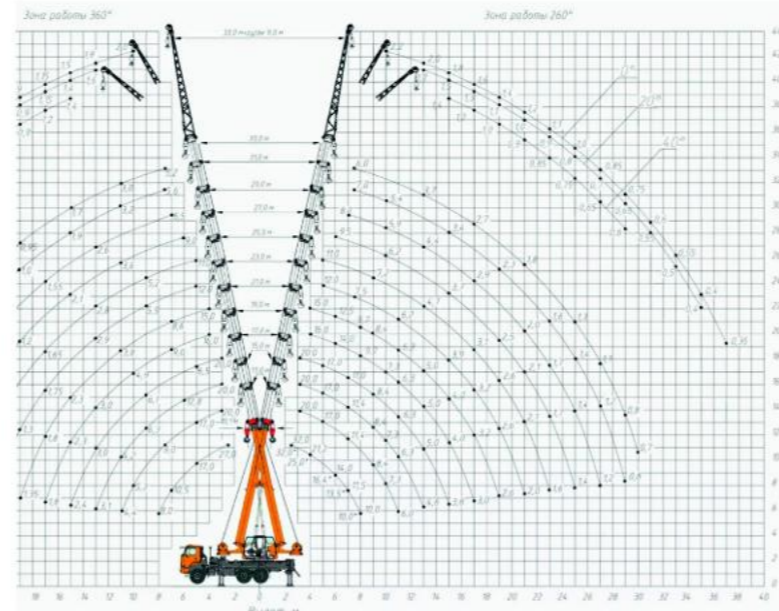
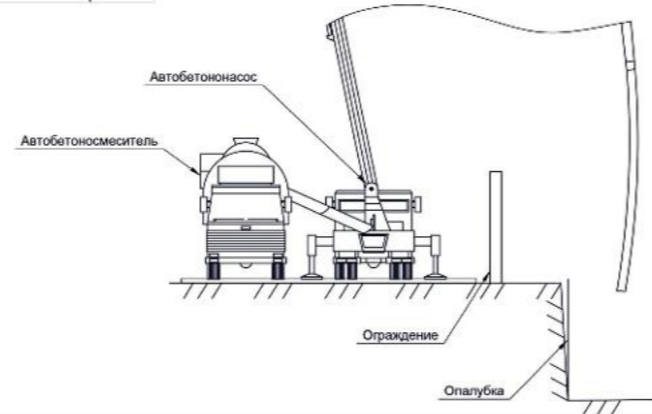


Схема заливки фундамента



Условные обозначения					
Текст. обозн.	Граф. обознач.	Наименование	Ед. изм.	Кол.	
А		Пожарный щит	шт.	2	
Б		Информационный щит	шт.	2	
В		Гардеробная, сушилка, умывальная, помещение для обогрева, помещение отдыха, помещение для приема пищи, душевая	шт.	1	
Г		Туалет с умывальником	шт.	1	
Д		Контора административного назначения	шт.	1	
Е		Закрытый отапливаемый склад (инструментальная)	шт.	1	
Ж		Закрытый не отапливаемый склад	шт.	1	
З		Навес	шт.	1	
И		Открытый склад	шт.	1	
К		Мусорный контейнер для бытового мусора	шт.	3	
Л		Мусорный контейнер для строительного мусора	шт.	1	
М		Пржектор на опоре	шт.	2	
Н		Место курения	шт.	1	
О		Место стоянки строительной техники	шт.	1	
П		Ворота 4,5м	шт.	2	
Р		Место мойки колес	шт.	1	
		Временное дорожное покрытие	кв.м	450	
		Временное ограждение	м	133	
		Граница земельного участка	-	-	
		Граница опасной зоны отлета груза перемещаемого краном и граница опасной зоны вблизи крана	-	-	
		Граница опасной зоны отлета груза для падающего с здания	-	-	
		Демонтируемые сооружения. Демонтаж осуществляется силами заказчика до начала строительства.	-	-	
		Автотранспорт	-	-	
		Линия ограничения зоны действия крана	-	-	
		Ход монтажного крана	-	-	
		Защитная фасадная сетка для предотвращения падения предметов за зону строительной площадки	кв.м	100	

Согласовано
Взам. инв. №
Подп. и дата
Инв. № подл.

Нормы комплектации пожарных щитов ЩП-А немеханизированным инструментом и инвентарем

Номер	Наименование первичных средств пожаротушения, немеханизированного инструмента и инвентаря	Кол.
1	Огнетушители ОВП вместимостью 10 л	2
2	Лом	1
3	Багор	1
4	Ведро	2
5	Лопата штыковая	1
6	Лопата совковая	1
7	Емкость для хранения воды объемом 0,2 кв.м	1

- Примечание**
1. Бочки для хранения воды устанавливаются рядом с пожарным щитом.
 2. Ящики с песком должны устанавливаться со щитами на открытых площадках, где возможен разлив легко - воспламеняющихся или горючих жидкостей.
 3. В местах земляных работ установить сигнальное ограждение

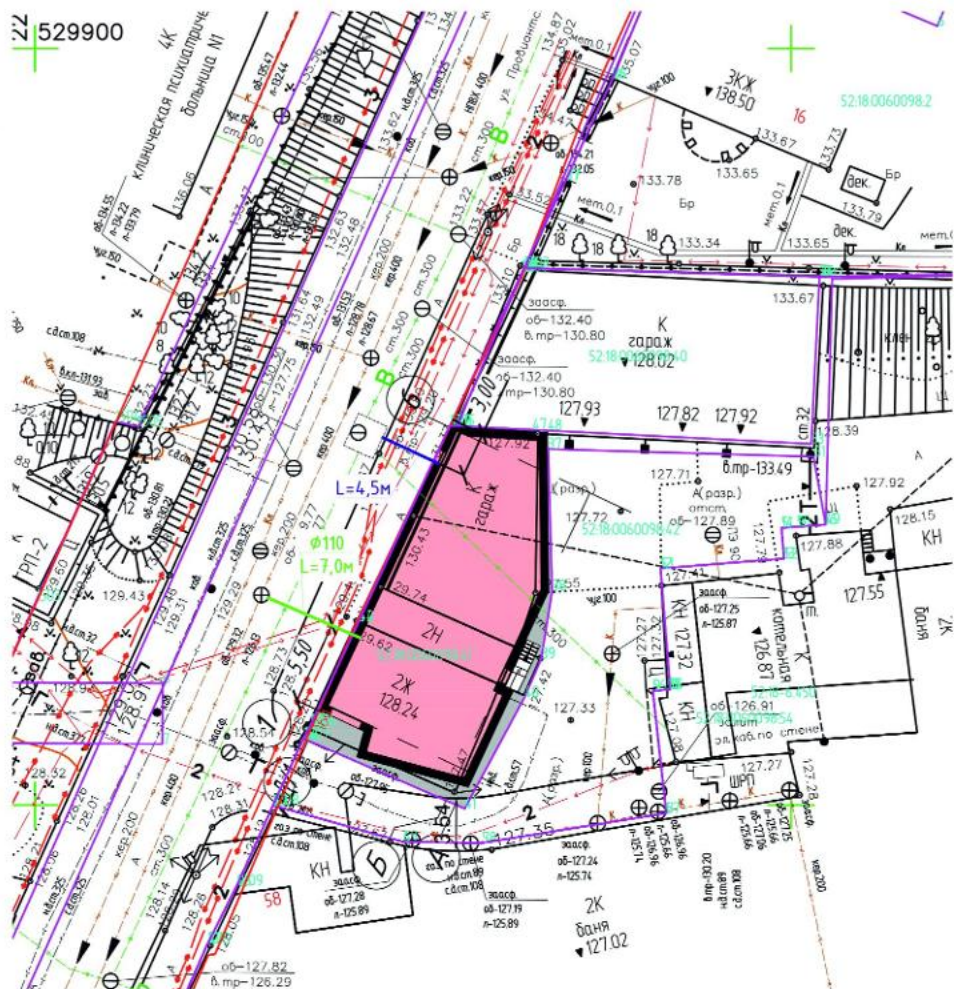
1П-09-22-ПОС-ГЧ					
Строительство апарт-отеля по адресу: г. Нижний Новгород, Нижегородский район, ул. Провиантская, д.16 а (литеры В, Д)					
Изм.	Кол.уч.	Лист	№ док.	Подпись	Дата
Разработал	Канагина				05.24
Проверил					
Здание апарт-отеля				Стадия	Лист
				П	2
Листов					
Строительный генеральный план				T9_BURO	
Н. контроль	Сучков				05.24
ГИП	Канагина				05.24





Илл. 29. Раздел обеспечения сохранности памятника археологии "Культурный слой города" Нижнего Новгорода для проектной документации: «Строительство апарт-отеля по адресу: г. Нижний Новгород, Нижегородский район, ул. Провиантская, д. 16а (литеры В, Д)». Строительный генеральный план. Раздел ППО. 2024 г. Уменьшен нами до М. 1:500. Предоставлен Заказчиком.



22 529900



Условные обозначения

-  Водопровод хоз.питьевой
-  Хоз.-бытовая канализация

0

25 м.



Илл. 30. Раздел обеспечения сохранности памятника археологии «Культурный слой города» Нижнего Новгорода для проектной документации: «Строительство апарт-отеля по адресу: г. Нижний Новгород, Нижегородский район, ул. Провиантская, д. 16а (литеры В, Д)». Сводный план сетей и объектов инженерной инфраструктуры. М. 1:500.


Выполнен на основе плана, предоставленного Заказчиком.



22 529900



Условные обозначения:

 - участок производства археологических исследований.

Илл. 31. Раздел обеспечения сохранности памятника археологии “Культурный слой города” Нижнего Новгорода для проектной документации: «Строительство апартаментов по адресу: г. Нижний Новгород, Нижегородский район, ул. Провиантская, д. 16а (литеры В, Д)». Сводный план производства археологических исследований. М. 1:500. Выполнен на основе плана, предоставленного Заказчиком.